

# Rhaglen Gyflawn



north wales economic ambition board  
bwrdd uchelgais economaidd gogledd cymru

Cyfarfod

**BWRDD UCHELGAIS ECONOMAIDD GOGLEDD CYMRU**

Dyddiad ac Amser

**1.00 y.h., DYDD GWENER, 20FED MAWRTH, 2020**

Lleoliad

**Siambwr y Cyngor, Bodlondeb, Ffordd Bangor, Conwy. LL32 8DU**

Pwynt Cyswllt

**Annes Sion**

**01286 679490**

**[AnnesSion@gwynedd.llyw.cymru](mailto:AnnesSion@gwynedd.llyw.cymru)**

(Dosbarthwyd 13 Mawrth 2020)

# **BWRDD UCHELGAIS ECONOMAIDD GOGLEDD CYMRU**

## **Aelodau a phleidlais**

### **Y Cynghorwyr**

Hugh Evans	Cyngor Sir Dinbych
Llinos Medi Huws	Cyngor Sir Ynys Môn
Mark Pritchard	Cyngor Bwrdesitref Sirol Wrecsam
Ian B. Roberts	Cyngor Sir y Fflint
Dyfrig L. Siencyn	Cyngor Gwynedd
Sam Rowlands	Cyngor Bwrdeistref Sirol Conwy

## **Ymgynghorwyr - Heb Bleidlais**

Dafydd Evans	Grwp Llandrillo Menai
Maria Hinfelaar	Prifysgol Glyndwr
Yana Williams	Coleg Cambria
Jim Jones	Cyngor Busnes Gogledd Cymru a Merswy Dyfrdwy
Askar Sheibani	Bwrdd Cyflenwi Busnes
Yr Athro Iwan Davies	Prifysgol Bangor

## **Prif Swyddogion - Heb Bleidlais**

Annwen Morgan	Cyngor Sir Ynys Môn
Iwan Davies	Cyngor Bwrdeistref Sirol Conwy
Colin Everett	Cyngor Sir Y Fflint
Judith Greenhalgh	Cyngor Sir Ddinbych
Ian Bancroft	Cyngor Bwrdesitref Sirol Wrecsam
Dilwyn Williams	Cyngor Gwynedd

## **Swyddogion yn bresennol**

Alwen Williams	Cyfarwyddwr Rhaglen
Dafydd L. Edwards	Swyddog Adran 151
Iwan G. Evans	Swyddog Monitro

# R H A G L E N

## 1. YMDDIHEURIADAU

I dderbyn unrhyw ymddiehuiadau am absenoldeb

## 2. DATGAN BUDDIANT PERSONOL

I dderbyn unrhyw ddatganiad o fuddiant personol

## 3. MATERION BRYS

Nodi unrhyw eitemau sy'n fater brys ym marn y Cadeirydd fel y gellir eu hystyried

## 4. COFNODION Y CYFARFOD BLAENOROL 5 - 8

I gadarnahu cofnodion cyfarfod o'r pwyllgor hwn a gynhaliwyd ar 24 Ionawr 2020.

## 5. DIWEDDARIAD Y CADEIRYDD 9

Cyng. Dyfrig Siencyn i ddweddarau'r Bwrdd Uchelgais ar yr hyn mae wedi ei wneud i gynrychioli'r Bwrdd dros y misoedd diwethaf

## 6. LLYWODRAETHU RHAGLENNI 10 - 14

Hedd Vaughan-Evans – Rheolwr Gweithrediadau- i gyflwyno trefniadau llywodraethu arfaethedig y rhaglenni er mwyn cyflawni Cynllun Twf Gogledd Cymru.

## 7. CYTUNDEB LLYWODRAETHU 2 15 - 23

Iwan Evans i gyflwyno Cynllun GA2 wedi'i ddiweddarau i'r Bwrdd ac adrodd ar ddeilliannau'r Gweithdy Llywodraethu.

## 8. CYLLIDEB 2020/21 24 - 33

Dafydd Edwards i gynnig Cyllideb 2020/21 ar gyfer Bwrdd Uchelgais Economaidd Gogledd Cymru.

## 9. FFRAMWAITH ECONOMAIDD RHANBARTHOL 34 - 42

Alwen Williams i amlinellu'r angen i fireinio Gweledigaeth Twf Gogledd Cymru a datblygu Fframwaith Economaidd Rhanbarthol.

## 10. RHAGLEN SYSTEMATIG 43 - 59

Adroddiad gan Sioned E Williams, Pennaeth Economi a Chymuned, Cyngor Gwynedd a Sian Lloyd Roberts, Rheolwr y Bartneriaeth Sgiliau Rhanbarthol

## **11. CAU ALLAN Y WASG A'R CYHOEDD**

Bydd y Cadeirydd yn cynnig y dylid cau'r wasg a'r cyhoedd allan o'r cyfarfod yn ystod y drafodaeth ar yr eitem ganlynol gan ei fod yn debygol y datgelir gwybodaeth eithriedig fel y'i diffinnir ym mharagraff 12, Rhan 4, Atodiad 12A, Deddf Llywodraeth Leol 1972.

Mae budd cyhoeddus cydnabyddedig mewn bod yn agored ynglŷn â defnydd adnoddau cyhoeddus a materion ariannol cysylltiedig. Cydnabyddir fodd bynnag fod adegau, er gwarchod buddiannau ariannol cyhoeddus fod angen trafod gwybodaeth fasnachol heb ei gyhoeddi. Mae'r adroddiad yn benodol ynglŷn â materion ariannol a busnes ynghyd a thrafodaethau cysylltiedig. Byddai cyhoeddi gwybodaeth fasnachol sensitif o'r math yma yn gallu bod yn niweidiol i fuddiannau'r cyrdd a'r Cynghorau. Byddai hyn yn groes i'r budd cyhoeddus ehangach o sicrhau'r allbwn cyfansawdd gorau. Amy rhesymau yma rwy'n fodlon fod y mater yn gaeedig er y bydd cyhoeddus.

## **12. ADOLYGIAD GWAELODLIN PROSIECTAU**

(Dogfennau ategol i'w cylchredeg ar wahân ar gyfer aelodau'r Bwrdd yn unig)

---

## BWRDD UCHELGAIS ECONOMAIDD GOGLEDD CYMRU 24.01.2020

---

Yn bresennol:

Aelodau â Phleidlais – Y Cyngorwyr:- Llinos Medi Huws (Cyngor Sir Ynys Môn), Ian Roberts (Cyngor Sir y Fflint), Sam Rowlands (Cyngor Bwrdeistref Sirol Conwy), Mark Pritchard (Cyngor Bwrdeistref Sirol Wrecsam) a Dyfrig L. Siencyn (Cyngor Gwynedd) (Cadeirydd).

Ymgynghorwyr – Dafydd Evans (Grŵp Llandrillo Menai), Maria Hinfelaar (Prifysgol Glyndŵr), Yr Athro David Thomas (Prifysgol Bangor), Steve Jackson (Coleg Cambria), Jim Jones (Cyngor Busnes Gogledd Cymru a Glannau Dyfrdwy) ac Askar Sheibani (Bwrdd Cyflawni Busnes).

Prif Swyddogion – Annwen Morgan (Cyngor Sir Ynys Môn), Iwan Davies (Cyngor Bwrdeistref Sirol Conwy), Judith Greenhalgh (Cyngor Sir Dinbych), Ian Bancroft (Cyngor Bwrdeistref Sirol Wrecsam), Colin Everett (Cyngor Sir y Fflint).

Swyddogion yn bresennol – Alwen Williams (Cyfarwyddwr Rhaglen), Dafydd Edwards (Swyddog Cyllid Statudol), Iwan Evans (Swyddog Monitro), Jane Richardson (Cadeirydd Grŵp Swyddogion Gweithredol) ac Annes Sion (Swyddog Gwasanaethau Democratiaeth).

Croesawyd Alwen Williams i'r cyfarfod cyntaf y Bwrdd Uchelgais fel Cyfarwyddwr Rhaglen.

### 1. YMDDIHEURIADAU

Derbyniwyd ymddiheuriadau gan Cyng. Hugh Evans (Cyngor Sir Ddinbych), Yr Athro Iwan Davies (Prifysgol Bangor), Yana Williams (Coleg Cambria) a Dilwyn Williams (Cyngor Gwynedd).

### 2. DATGAN BUDDIANT PERSONOL

Derbyniwyd datganiad o fuddiant personol ar gyfer eitem 9 – Cadeirydd y Bwrdd Cyflawni Busnes gan y canlynol:

- Dafydd Evans (Grŵp Llandrillo Menai)
- Askar Sheibani (Bwrdd Cyflawni Busnes)

yr oedd yn fuddiant a oedd yn a oedd yn rhagfarnu a bu iddynt adael y cyfarfod ar gyfer yr eitem.

### 3. MATERION BRYD

Dim i'w nodi.

### 4. COFNODION

Llofnododd y Cadeirydd gofnodion cyfarfod y Bwrdd Uchelgais a gynhaliwyd ar 15 Tachwedd 2019 fel rhai cywir.

### 5. DIWEDDARIAD CYNNYDD

Cyflwynwyd yr adroddiad gan Jane Richardson - Cadeirydd Grŵp Swyddogion Gweithredol y Bwrdd Uchelgais.

## **PENDERFYNWYD**

Nodi'r wybodaeth yn yr adroddiad.

## **RHESYMAU DROS Y PENDERFYNIAD**

Cyflwynwyd yr adroddiad er mwyn rhoi diweddariad ar y cynnydd gan y Grŵp Swyddogion Gweithredol. Derbyniwyd diweddariad ar apwyntio pedwar aelod o staff i'r Swyddfa Rhaglen, sydd yn cynnwys Cyfarwyddwr Rhaglen. Hefyd, nodwyd y bydd gweithdy Llywodraethu yn cael ei gynnal ar gyfer 14 Chwefror 2020, ac fe dderbyniwyd diweddariad ar waith Cadeirydd y Bwrdd Uchelgais

## **TRAFODAETH**

Cyflwynwyd yr adroddiad gan nodi fod llawer o waith wedi ei wneud yn dilyn y cyfarfod blaenorol. Mynegwyd fod ffocws clir wedi ei amlygu yn ystod y cyfnod pontio ac amlinellwyd rôl y Bwrdd Uchelgais, Swyddfa Raglen a'r Grŵp Gweithredol. Nodwyd na fydd y Cyfarwyddwr Rhaglen yn Cadeirio'r Grŵp Gweithredol am y tro a bydd Jane Richardson yn parhau fel Cadeirydd.

Amlygwyd fod Gweithdy Llywodraethu wedi ei drefnu ar 14 Chwefror. Mynegwyd yn ogystal fod gwaith wedi ei wneud i gryfhau'r berthynas a Thîm Rhanbarthol Llywodraeth Cymru a thrafodaethau yn cael eu cynnal ar sut y bydd modd gweithio ar y cyd ar y Fframwaith Economaidd Rhanbarthol ac adolygu'r Weledigaeth Twf.

Nodwyd mai un o'r blaenoriaethau nesaf fydd i greu strategaeth gyfathrebu ac i benderfynu beth mae'r Swyddfa Raglen am ei gyflwyno i Ogledd Cymru. Pwysleisiwyd fod angen naratif i'r Gogledd a sut y bydd y Weledigaeth Twf yn gweu i mewn i'r naratif.

Yn ystod y drafodaeth, codwyd y materion a ganlyn:-

- Nodwyd balchder fod cydweithio gwell a Llywodraeth Cymru. Mynegwyd pwysigrwydd creu fframwaith ar y cyd ac yr un weledigaeth.
- Trafodwyd y Grŵp Gweithredol gan drafod y gadeiryddiaeth. Pwysleisiwyd yr angen i'r Cyfarwyddwr Rhaglen fod yn aelod gan y bydd yn anodd cyflwyno eitemau ac i gadeirio.
- Pwysleisiwyd yr angen i arwyddo'r Penawdau'r Telerau erbyn mis Hydref. Ychwanegwyd fod angen trafodaeth mewn gweithdy am ba mor hyblyg yw'r ddwy Lywodraeth o ran cynlluniau yn y wedd gyntaf a'r ail. Pwysleisiwyd gan mai prosiectau yw gwraidd yr holl raglen y bydd angen bod yn hyblyg. Mynegwyd yr angen i'r Llywodraeth fod yn gwbl eglur o bryd mae'r prosiectau yn symud i fod yn rhaglen.

## **6. EITEM 6: CYLLIDEB REFENIW 2019/20 – ADOLYGIAD TRYDYDD CHWARTER (Rhagfyr 2019).**

Cyflwynwyd yr adroddiad gan Dafydd Edwards – Pennaeth Cyllid Statudol.

## **PENDERFYNWYD**

Derbyniwyd yr adolygiad trydydd chwarter o gyllideb y Bwrdd Uchelgais ar gyfer 2019/20, a cytunwyd i drosglwyddo unrhyw danwariant yn 2019/20 i'r gronfa wrth gefn fel y bydd ar gael yn y dyfodol.

## **RHESYMAU DROS Y PENDERFYNIAD**

Adroddwyd ar y gwahanol benawdau cyllideb roedd yn gorwario / tanwario, a nodwyd fod amcangyfrif y bydd tanwariant net o £117,424 ar ddiwedd 2019/20, fydd yn cael ei drosglwyddo i'r gronfa wrth gefn a sefydlwyd ar ddiwedd 2018/19.

Er mwyn gweithredu yn effeithiol, mae angen i'r Cydbwyllgor (y Bwrdd Uchelgais) fod yn ymwybodol o'i sefyllfa gwariant hyd yma a'r rhagamcanion gwariant eleni yn erbyn ei gyllideb flynyddol.

## **TRAFODAETH**

Cyflwynwyd yr adroddiad gan nodi y bydd y gyllideb ar gyfer 2020/21 yn cael ei thrafod yn y cyfarfod nesaf. Ychwanegwyd nad oes newid mawr wedi bod dros y chwarter diwethaf. Tywyswyd drwy'r daenlen gan bwysleisio fod tanwariant oherwydd bod oediad wedi bod yn penodi'r Cyfarwyddwr Rhaglen. Amlygwyd fod incwm ychwanegol wedi ei ychwanegu ar gyfer grant ESF os fydd y cais yn cael ei gymeradwyo.

Mynegwyd y bydd sefyllfa derfynol yn cael ei drafod ym mis Mehefin, a derbyniwyd y bydd unrhyw danwariant yn cael ei drosglwyddo i'r gronfa wrth gefn sydd wedi'i chlustnodi,

Yn ystod y drafodaeth, codwyd y materion a ganlyn:-

- Amlygwyd fod arian wrth gefn ar gyfer unrhyw gostau pellach ac i leihau'r baich a'r gofyn am arian gan bartneriaid.
- Holwyd faint o arian sydd yn cael ei drosglwyddo am eleni a faint o arian sydd wrth gefn, nodwyd fod £117,424 yn cael ei drosglwyddo ar gyfer eleni a bydd hyn yn dod a'r cyfanswm i £453,000.

## **7. CAIS ESF**

Cyflwynwyd yr adroddiad gan Alwen Williams, Cyfarwyddwr Rhaglen

### **PENDERFYNIAD**

Cymeradwyo'r Strwythur Staffio ar gyfer y Swyddfa Rhaglen, a dirprwyo'r hawl i'r Cyfarwyddwr Rhaglen mewn ymgynghoriad gyda Phrif Weithredwr y Corff Lletya a'r Swyddog Cyllid Statudol i addasu'r strwythur fel yr angen o fewn y gyllideb.

Cymeradwyo'r dyddiadau cychwyn ar gyfer staff o fewn y strwythur staffio, a phenodi i'r Swyddfa Rhaglen cyn y Cytundeb Terfynol, lle mae'r swyddi yn fforddiadwy o fewn y gyllideb graidd a chyllideb ESF (fel y'i rhestrwyd yn rhan 4.2.5 o'r adroddiad).

Penderfynwyd, yn amodol ar y materion sydd wedi ei amlygu yn yr adroddiad, awdurdodi'r Cyfarwyddwr Rhaglen i greu'r swyddi ac ymgymryd â'r broses benodi yn unol â threfniadau a pholisïau'r Corff Lletya.

Penderfynwyd dirprwyo'r hawl i'r Cyfarwyddwr Rhaglen, mewn ymgynghoriad a Prif Weithredwr y Corff Lletya a'r Swyddog Cyllid Statudol i dderbyn cynnig grant gan WEFO yn seiliedig ar 50% o gyfanswm cost y prosiect ar gyfer cyfnod Gorffennaf 2018 at Fehefin 2023. Cadarnhawyd y bydd y Bwrdd Uchelgais yn cyfrannu 50% o arian cyfatebol, yn bennaf drwy gyfuniad o gyfalafu prosiectau a chyllideb graidd.

## **RHESYMAU DROS Y PENDERFYNIAD**

Bydd y grant ESF yn rhoi arian i'r rhanbarth i ddatblygu a gweithredu'r Weledigaeth Twf drwy sefydlu Swyddfa Rhaglen. Bydd y Swyddfa Rhaglen yn cychwyn gyda thîm craidd o swyddogion wedi'i ariannu'n rhannol drwy'r grant ESF.

O ran y gyllideb, mynegwyd ei bod yn fwy cost effeithiol i benodi swyddogion yn hytrach na' penodi ymgynghorwyr ar gytundebau llawrydd. Pwysleisiwyd na fydd penodiadau yn cael ei gwneud hyd nes y bydd cadarnhad o'r arian wedi ei dderbyn.

## **TRAFODAETH**

Cyflwynwyd yr adroddiad gan nodi ei fod yn ddiweddariad ar y cais grant. Amlygwyd y swyddi oedd yn rhan o'r cais a'r dyddiadau ar gyfer penodi a chychwyn y swyddi.

O ran y gyllideb, mynegwyd ei bod yn fwy cost effeithiol i benodi swyddogion yn hytrach na' penodi ymgynghorwyr staff ar gytundebau llawrydd. Pwysleisiwyd na fydd penodiadau yn cael ei gwneud hyd nes y bydd cadarnhad o'r arian wedi ei dderbyn.

Yn ystod y drafodaeth, codwyd y materion a ganlyn:-

- Holwyd pryd y bydd cadarnhad oes yn derbyn yr arian. Mynegwyd fod arwyddion yn ymddangos fel y bydd y cais yn cael ei dderbyn a diolchwyd i Gyngor Conwy am y gwaith o baratoi'r cais.
- Trafodwyd y gwahaniaeth rhwng rheolwr rhaglen a rheolwr prosiect. Pwysleisiwyd fod y swyddi yma yn parhau i ddatblygu ac i gael ei addasu er mwyn sicrhau nad oes dyblygu yn benodol wrth edrych ar rôl swyddogion y Bartneriaeth Sgiliau Rhanbarthol sydd eisoes yn weithredol yn y rhanbarth.
- O ran derbyn yr arian, mynegwyd unwaith yn cael y cadarnhad fod yr arian ar gael y bydd modd gwneud cais am ôl-daliad ac yna yn hawlio'r arian yn chwarterol.

## **8. CAU ALLAN Y WASG A'R CYHOEDD**

Penderfynwyd cau allan y wasg a'r cyhoedd allan o'r cyfarfod yn ystod y drafodaeth ar yr eitem ganlynol.

## **9. CADEIRYDD Y BWRDD CYFLAWNI BUSNES – RHESTR FER**

### **PENDERFYNIAD**

Bod pedwar o'r ymgeiswyr yn gymwys i'w rhoi ar y rhestr fer ar gyfer cyfweiliad.

### **RHESYMAU DROS Y PENDERFYNIAD**

Byddai tynnu rhestr fer o ymgeiswyr yn un o'r cerrig milltir allweddol yn y broses o recriwtio a phenodi unigolyn i'r swydd allweddol hon.

Dechreuodd y cyfarfod am 1.00yp a daeth i ben am 2.40yp.





---

**ADRODDIAD I FWRDD UCHELGAIS ECONOMAIDD GOGLEDD CYMRU**  
**20 Mawrth, 2020**

---

**TEITL:** *Diweddariad y Cadeirydd*

**AWDUR:** *Y Cynghorydd Dyfrig Siencyn, Cadeirydd y Bwrdd Uchelgais*

---

**1. PWRPAS YR ADRODDIAD**

1.1. Diweddarau'r Bwrdd Uchelgais ar yr hyn rwyf wedi ei wneud i gynrychioli'r Bwrdd dros y misoedd diwethaf.

**2. Y PENDERFYNIAD A GEISIR**

2.1. Nodi'r wybodaeth sydd yn yr adroddiad.

**3. RHESYMAU DROS Y PENDERFYNIAD**

3.1. Diweddarau'r Bwrdd Uchelgais.

**4. CEFNDIR AC YSTYRIAETHAU PERTHNASOL**

4.1. Ers cyfarfod diwethaf y Bwrdd Uchelgais, rwyf wedi mynychu'r digwyddiad(au) canlynol ar ran y Bwrdd:

- Gweinidog Gogledd Cymru: Cyfarfod Briffio Trawsbleidiol – 6 Mawrth, 2020

4.2. Byddaf yn manylu ar y digwyddiad(au) yn ystod y cyfarfod.

---

**YMATEB Y SWYDDOGION STATUDOL:**

**i. Swyddog Monitro – Awdurdod Lletya:**

“Dim sylwadau i’w hychwanegu o safbwynt priodoldeb.”

**ii. Swyddog Cyllid Statudol (Swyddog Adran 151 yr Awdurdod Lletya):**

“Dim i’w ychwanegu o safbwynt priodoldeb ariannol.”

---

**ADRODDIAD I FWRDD UCHELGAIS ECONOMAIDD GOGLEDD CYMRU****20 Mawrth, 2020**

---

**TEITL:** *Trefn Lywodraethol y Rhaglenni***AWDUR:** *Hedd Vaughan-Evans, Rheolwr Gweithrediadau*

---

**1. PWRPAS YR ADRODDIAD**

1.1. Pwrpas yr adroddiad yw cyflwyno trefniadau llywodraethu arfaethedig y rhaglenni er mwyn cyflawni Cynllun Twf Gogledd Cymru.

**2. Y PENDERFYNIAD A GEISIR**

2.1. Cadarnhau'r egwyddor o fabwysiadu dull rheoli rhaglenni a phrosiectau i gyflawni Cynllun Twf Gogledd Cymru yn cynnwys sefydlu Byrddau Rhaglen i oruchwylio'r cyflawni gweithredol.

2.2. Cadarnhau'r egwyddor o benodi Aelod Arweiniol ar gyfer pob rhaglen i weithredu fel y cyswllt rhwng Bwrdd Uchelgais Economaidd Gogledd Cymru a'r Byrddau Rhaglen unigol a gwneud cais am bapur pellach yn amlinellu'r rôl a'r goblygiadau llywodraethu ehangach cyn gwneud penderfyniad terfynol ar benodi Aelodau Arweiniol.

2.3. Cymeradwyo strwythur cyflawni arfaethedig fel sydd wedi'i amlinellu yn **Atodiad 1** a dirprwyo'r hawl i'r Cyfarwyddwr Rhaglen, mewn ymgynghoriad â'r Swyddog Monitro a'r Grŵp Cefnogaeth Weithredol i weithredu'r trefniadau llywodraethu ar gyfer y rhaglenni a gwneud yr holl benodiadau eraill (ac eithrio'r rôl Aelod Arweiniol) i'r Byrddau Rhaglen.

2.4. Y bydd yr is-grwpiau presennol ar gyfer Ynni a Digidol yn cael eu disodli gan y Byrddau Rhaglen unwaith y byddent wedi'u sefydlu.

**3. Y RHESYMAU DROS Y PENDERFYNIAD**

3.1. Mae angen i'r Swyddfa Rhaglen fabwysiadu model llywodraethu'r rhaglenni i sicrhau bod Cynllun Twf Gogledd Cymru yn cael ei gyflawni'n llwyddiannus.

**4. CEFNIDIR AC YSTYRIAETHAU PERTHNASOL**

4.1. Mae Cynllun Twf Gogledd Cymru yn bortffolio cymhleth sydd ar hyn o bryd yn cynnwys 14 prosiect ar draws chwe rhaglen waith, gyda chyfanswm gwerth o tua £1 biliwn i'w cyflawni dros y 15 mlynedd nesaf. Mae Rhaglen Sgiliau ychwanegol yn eistedd y tu allan i delerau'r Cynllun Twf ond mae'n gydran hanfodol o gyflawni'r weledigaeth ar gyfer y Gogledd. Caiff ei gyflawni gan y Swyddfa Rhaglen, ar ran Bwrdd Uchelgais Economaidd Gogledd Cymru, partneriaeth o chwe awdurdod lleol, dwy brifysgol, dau sefydliad addysg bellach a chyngor busnes. O ystyried graddfa a chymhlethdod y bartneriaeth a phortffolio'r gwaith sydd i'w gyflawni, mae angen sefydlu model clir ar gyfer llywodraethu'r portffolio, y rhaglenni a'r prosiectau.

4.2. Cynigir bod Bwrdd Uchelgais Economaidd Gogledd Cymru yn mabwysiadu model cyflawni sy'n seiliedig ar ddull arfer gorau ar gyfer rheoli'r portffolio, y rhaglenni a'r prosiectau fel sydd wedi'i

amlinellu yn 'Government Functional Standard GovS 002: Project Delivery'. Mae rheoli'r portffolio, y rhaglenni a'r prosiectau yn ffordd integredig o fodloni uchelgeisiau'r sefydliad, gan annog gwell penderfyniadau a chynyddu'r tebygolrwydd o gael deilliannau llwyddiannus.

4.3. Mae **Atodiad 1** yn amlygu'r dull llywodraethu arfaethedig.

## 5. GOBLYGIADAU ARIANNOL

5.1. Dim ar hyn o bryd.

## 6. GOBLYGIADAU CYFREITHIOL

6.1. Mae'r argymhellion yn yr adroddiad yn seiliedig ar fodel arfer gorau fel sydd wedi'i amlinellu yn 4.2 uchod. Mae gan Fwrdd Uchelgais Economaidd Gogledd Cymru rym o fewn GA1 i sefydlu naill ai is-bwyllgorau statudol neu grwpiau eraill i gefnogi ei swyddogaethau. Yn yr achos yma ni chynigir is-bwyllgorau ffurfiol. Fel sydd wedi'i amlygu yn yr adroddiad, os cymeradwyir egwyddor y dull hwn, caiff cylch gorchwyl a threfn gwneud penderfyniadau manwl eu datblygu, ynghyd â chwblhau'r trefniadau aelodaeth a'r trefniadau llywodraethu ynghylch y cyrff ymgynghorol. Adroddir am y rhain i'r Bwrdd am gymeradwyaeth terfynol.

## 7. GOBLYGIADAU STAFFIO

7.1. Dim ar hyn o bryd.

## 8. EFFAITH AR GYDRADDOLDEB

8.1. Dim ar hyn o bryd.

## 9. YMGYNGHORIADAU A GYNHALIWYD

9.1. Trafodwyd cynnwys yr adroddiad hwn yn y Grŵp Cefnogaeth Weithredol ar 6 Mawrth 2020.

---

### ATODIADAU:

<b>Atodiad 1</b>	Datblygu model llywodraethu'r Portffolio, y Rhaglenni a'r Prosiectau er mwyn cyflawni Cynllun Twf Gogledd Cymru
------------------	---

---

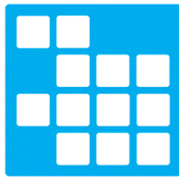
### YMATEB Y SWYDDOGION STATUDOL:

i. **Swyddog Monitro - Awdurdod Lletya:**

"Rwyf wedi cyfrannu at y sylwadau cyfreithiol o fewn yr adroddiad. Nid oes gennyf sylwadau i'w hychwanegu o safbwynt priodoldeb."

ii. **Swyddog Cyllid Statudol (Swyddog Adran 151 yr Awdurdod Lletya):**

"Yn gyffredinol, rwy'n gefnogol i'r trefniadau llywodraethu rhaglenni arfaethedig. Hyderaf y bydd grymoedd gwario yn cael eu cadw gan y Cyd-bwyllgor (Y Bwrdd Uchelgais) a'r Cyfarwyddwr Rhaglen, fel sy'n briodol."



**ATODIAD 1:**

**Datblygu model Llywodraethu'r Portffolio, y Rhaglenni a'r Prosiectau er mwyn cyflawni Cynllun Twf Gogledd Cymru**

**1. Y Cyd-destun**

Mae Cynllun Twf Gogledd Cymru yn bortffolio cymhleth sydd ar hyn o bryd yn cynnwys 14 prosiect ar draws chwe rhaglen waith, gyda chyfanswm gwerth o tua £1 biliwn i'w cyflawni dros y 15 mlynedd nesaf. Mae Rhaglen Sgiliau ychwanegol yn eistedd y tu allan i delerau'r Cynllun Twf ond mae'n gydran hanfodol o gyflawni'r weledigaeth ar gyfer y Gogledd. Caiff ei gyflawni gan y Swyddfa Rhaglen, ar ran Bwrdd Uchelgais Economaidd Gogledd Cymru, partneriaeth o chwe awdurdod lleol, dwy brifysgol, dau sefydliad addysg bellach a chyngor busnes.

O ystyried graddfa a chymhlethdod y bartneriaeth a phortffolio'r gwaith sydd i'w gyflawni, mae angen sefydlu model clir ar gyfer llywodraethu'r portffolio, y rhaglenni a'r prosiectau.

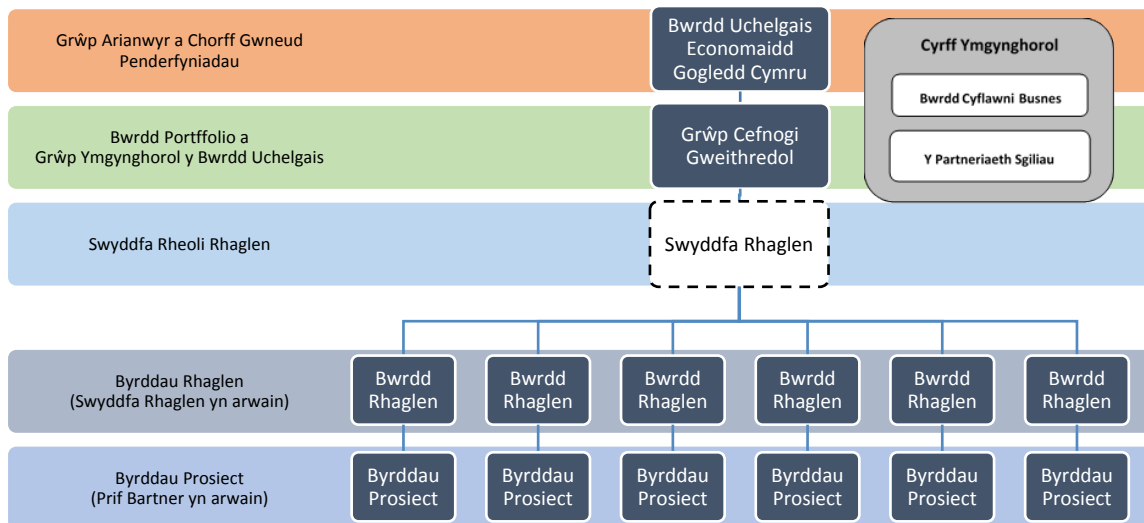
**2. Mabwysiadu dull gweithredu arfer gorau**

Cynigir bod y Bwrdd Uchelgais yn mabwysiadu model cyflawni sy'n seiliedig ar ddull arfer gorau ar gyfer rheoli'r portffolio, y rhaglenni a'r prosiectau fel sydd wedi'i amlinellu yn 'Government Functional Standard GovS 002: Project Delivery'.

Mae rheoli'r portffolio, y rhaglenni a'r prosiectau yn ffordd integredig o fodloni uchelgeisiau'r sefydliad, gan annog gwell penderfyniadau a chynyddu'r tebygolrwydd o gael deilliannau llwyddiannus.

**3. Strwythur Cyflawni Arfaethedig**

Mae'r diagram isod yn amlinellu strwythur cyflawni arfaethedig ar gyfer y Cynllun Twf gan adeiladu ar y strwythurau presennol sydd wedi'u rhoi yn eu lle gan GA1.



**Y Bwrdd Uchelgais** - Mae'r Bwrdd Uchelgais yn gweithredu fel Grŵp Ariannu (Sefydliad) a'r Corff Gwneud Penderfyniadau. Mae'r holl hawliau dan y lefel hon wedi'u dirprwyo i bartïon perthnasol fel sydd angen drwy benderfyniad ffurfiol gan y Bwrdd Uchelgais. Ein disgwyliad yw y byddai aelod o'r Bwrdd Uchelgais yn cymryd rôl Aelod Arweiniol ar gyfer pob un o'r rhaglenni ac yn eistedd ar y Bwrdd Rhaglen perthnasol.

**Y Grŵp Cefnogaeth Weithredol** - Mae'r grŵp hwn yn parhau yn ei rôl fel y corff ymgynghorol i'r Bwrdd Uchelgais ond mae hefyd yn gweithredu fel y Bwrdd Portffolio ar gyfer y Cynllun Twf i gefnogi a herio Cyfarwyddwr Rhaglen y Cynllun Twf i sicrhau ei fod yn cael ei gyflawni. Ein disgwyliad yw y byddai aelod o'r Grŵp Cefnogaeth Weithredol yn gweithredu fel Uwch Berchennog Cyfrifol ar gyfer pob un o'r rhaglenni ac arwain y Bwrdd Rhaglen perthnasol.

**Cyfarwyddwr Rhaglen** - Mae'r Cyfarwyddwr Rhaglen yn atebol i'r Bwrdd Uchelgais ar gyfer cyflawni portffolio'r Cynllun Twf.

#### Lefel Rhaglenni a Phrosiectau

**Swyddfa Rheoli Rhaglen** - Mae'r Swyddfa Rhaglen yn cefnogi ac yn cydlynu gweithgareddau ar draws y rhaglenni gan weithredu fel hwb gwybodaeth a sicrhau bod dulliau adrodd, rheoli risg a materion yn gyson. Yn ogystal, mae'n gweithredu fel rôl sicrwydd werthfawr, gan roi cyngor a her i raglenni a phrosiectau.

**Byrddau Rhaglen** - Bydd gan bob rhaglen Fwrdd Rhaglen ffurfiol ac Uwch Berchennog Cyfrifol wedi'i benodi. Bydd y byrddau hyn yn canolbwyntio ar ddatblygu (i ddechrau) a chyflawni Achos Busnes cytûn y Rhaglenni, gyda ffocws penodol ar y buddion a'r deilliannau i'w cyflawni. Mae'r Byrddau Rhaglen yn uwchgyfeirio i'r Bwrdd Portffolio drwy'r Cyfarwyddwr Rhaglen.

**Byrddau Prosiect** - Bydd Byrddau Rhaglen yn penderfynu ar yr angen am Fyrdau Prosiect penodol; fodd bynnag, rhagwelir y bydd angen Byrddau Rhaglen penodol ac Uwch Berchennog Cyfrifol ar bob prosiect o fewn y Cynllun Twf. Bydd y byrddau hyn yn canolbwyntio ar ddatblygu (i ddechrau) a chyflawni Achos Busnes cytûn y Rhaglenni, gyda ffocws penodol ar y buddion a'r deilliannau i'w cyflawni. Mae'r Byrddau Prosiect yn uwchgyfeirio i'r Bwrdd Rhaglen.

#### Aelodaeth y Bwrdd Rhaglen

Bydd gan bob Bwrdd Rhaglen Gylch Gorchwyl cytûn a fydd yn gosod cylch gwaith y Bwrdd ynghyd â phrotocolau clir ynghylch sut yr ymdrinnir â gwrthdaro buddiannau.

Bydd strwythur aelodaeth y Byrddau Rhaglen fel a ganlyn:

- Uwch Berchennog Cyfrifol (o'r Grŵp Cefnogaeth Weithredol)
- Rheolwr y Rhaglen (Swyddfa Rhaglen)
- Aelod Arweiniol y Bwrdd Uchelgais
- Cynrychiolwyr Partner y Bwrdd Uchelgais – uchafswm o 9 (Swyddogion)

Bydd yr Aelod Arweiniol yn gweithredu fel y cyswllt rhwng y Bwrdd Uchelgais a'r Bwrdd Rhaglen.

Bydd y Bwrdd Uchelgais yn penodi'r Aelod Arweiniol ar gyfer pob Bwrdd Rhaglen. Bydd pob penodiad Bwrdd Rhaglen arall yn cael eu gwneud gan y Cyfarwyddwr Rhaglen mewn ymgynghoriad â'r Grŵp Cefnogaeth Weithredol a Swyddog Monitro'r Bwrdd Uchelgais.

Caiff y Byrddau Rhaglen eu strwythuro i sicrhau bod cynrychiolaeth gytbwys ar draws y partneriaid. Bydd disgwyl i gynrychiolwyr y partneriaid a benodir i'r Byrddau Rhaglen fod ar lefel uchel o fewn eu sefydliadau eu hunain.

#### Trefniadau Monitro ac Adrodd

Caiff trefniadau monitro ac adrodd priodol eu rhoi yn eu lle ar bob lefel

#### Buddiannau sy'n Gwrthdaro

Fel rhan o ddatblygu'r model llywodraethu hwn a GA2 caiff Protocol Gwrthdaro Buddiannau ei ddatblygu. Bydd hyn yn ymestyn o'r Cod cyfredol sy'n canolbwyntio ar fuddiannau personol i fuddiannau'r sefydliadau a'r cyrff a allai fod â rolau fydd yn cwmpasu cyflawni prosiectau a rôl cymeradwyo a chraffu ar yr ochr comisiynu. Bydd y Protocol yn sicrhau bod y gwrthdaro hyn yn cael eu diffinio, eu hadnabod a'u rheoli er mwyn sicrhau bod hyder rhanddeiliaid a'r cyhoedd yn mhriodoldeb y prosesau yn cael ei sicrhau yn amlwg.

### **4. Perthynas ag Is-bwyllgorau ac Is-grwpiau presennol**

#### Is-bwyllgorau

Mae'r Bwrdd Uchelgais wedi sefydlu Is-fwrdd Trafnidiaeth sy'n is-bwyllgor ffurfiol, ond nid yw'r Bwrdd Uchelgais wedi bwrw ymlaen â'r strwythur ehangach a ragwelwyd yn GA1. Caiff dull gweithredu is-bwyllgorau ac is-grwpiau ei adolygu fel rhan o ddatblygu GA2 gyda'r nod o greu model sy'n adlewyrchu'r ddealltwriaeth ddatblygedig o'r strwythur atebolrwydd a llywodraethu priodol. Ni chaiff y gwaith o gyflawni rhaglenni'r Cynllun Twf ei reoli ar lefel pwyllgor; fodd bynnag, caiff trefniadau monitro ac adrodd priodol rhwng Byrddau Rhaglen a'r Bwrdd Uchelgais eu sefydlu.

#### Is-grwpiau

Mae dau is-grŵp anffurfiol yn eu lle ar hyn o bryd ar gyfer y rhaglenni Ynni a Digidol. Cynigir i'r is-grwpiau hyn gael eu disodli gan y Byrddau Rhaglen newydd i roi rhagor o ffocws ar gyflawni a threfn lywodraethu ac atebolrwydd gliriach.

### **5. Perthynas gyda'r Cyrff Ymgynghorol\***

#### Grŵp Cyflawni Busnes

Fel sydd wedi'i amlinellu yn ei Gylch Gorchwyl, mae'r Grŵp Cyflawni Busnes yn gweithredu fel ymgynghorydd i'r Bwrdd Uchelgais a bydd yn chwarae rôl allweddol wrth ddatblygu achosion busnes y rhaglenni a'r prosiectau gan sicrhau bod barn ac arbenigedd y sector preifat yn hysbysu datblygiad a blaenoriaethu prosiectau. Bydd y Swyddfa Rhaglen yn gweithio gyda Chadeirydd y Grŵp Cyflawni Busnes i sefydlu'r adborth perthnasol a'r dulliau adrodd hyd at y Grŵp Cefnogaeth Weithredol a'r Bwrdd Uchelgais.

#### Y Bartneriaeth Sgiliau Rhanbarthol

Mae'r Bartneriaeth Sgiliau Rhanbarthol yn eistedd y tu allan i strwythur llywodraethu'r Bwrdd Uchelgais gyda mandad penodol gan Lywodraeth Cymru; fodd bynnag, bydd y Bartneriaeth yn chwarae rôl allweddol wrth gyflawni'r Rhaglen Sgiliau fel ymgynghorydd i'r Bwrdd ynghyd â darparu strwythur lle gall y Bwrdd gomisiynu darnau gwaith penodol gan Swyddfa Rhaglen y Bartneriaeth.

*\* Er mai dim ond dau gorff ymgynghorol a adlewyrchir yma, mae nifer o gyrff ymgynghorol eraill ar draws y rhanbarth sy'n cefnogi gwaith y Bwrdd, er enghraifft y Fforwm Twristiaeth Rhanbarthol.*



---

## ADRODDIAD I FWRDD UCHELGAIS ECONOMAIDD GOGLEDD CYMRU

20 Mawrth, 2020

---

**TEITL:** Cytundeb Llywodraethu 2

**AWDUR:** Iwan G. D. Evans, Swyddog Monitro - Awdurdod Lletya

---

### 1. PWRPAS YR ADRODDIAD

- 1.1. Pwrpas yr adroddiad yw cyflwyno Cynllun GA2 wedi'i ddiweddarau i'r Bwrdd ac adrodd ar ddeilliannau'r Gweithdy Llywodraethu.

### 2. Y PENDERFYNIAD A GEISIR

- 2.1. Cymeradwyo'r adroddiad.
- 2.2. Cymeradwyo'r Cynllun Prosiect Cytundeb Llywodraethu 2 diwygiedig.

### 3. Y RHESYMAU DROS Y PENDERFYNIAD

- 3.1. Mae cytundeb y bartneriaeth danategol a'r fframwaith llywodraethu yn allweddol i gytuno ar Gytundeb Llywodraethu 2 cynhwysfawr ("GA2"). Mae'r adroddiad yn amlinellu deilliannau allweddol y Gweithdy Llywodraethu fel sail ar gyfer symud ymlaen â'r gwaith hwn.

### 4. CEFNDIR AC YSTYRIAETHAU PERTHNASOL

- 4.1. Adroddwyd ar gynllun prosiect arfaethedig GA2 i'r Bwrdd Uchelgais ym mis Mai 2019. Fe wnaeth hyn amlinellu'r camau a ragwelwyd ar gyfer paratoi'r ddogfen fel paratoad i lofnodi'r cynllun twf terfynol. Mae cynllun diwygiedig drafft sy'n adnabod y camau sydd wedi'u cymryd a'r camau gweithredu nesaf wedi'i amgáu gyda'r adroddiad hwn fel **Atodiad 1**. I grynhoi, rydym bellach mewn sefyllfa lle mae'r ddogfen ddrafft a baratowyd gan ein hymgynghorwyr arbenigol, Pinsents, wedi bod allan am sylwadau gan y sefydliadau Partner. Er ein bod wedi derbyn rhai ymatebion, rydym yn dal i aros am rai eraill.

- 4.2. Mae GA2 yn ddogfen sy'n cyfundrefnu perthynas ac ymrwymiad y partïon yn bennaf, ynghyd â'u cyfrifoldebau a'u hatebolrwydd ynghyd â sefydlu'r fframwaith llywodraethu cefnogol. Rwyf wedi atodi crynodeb o gynnwys GA2 fel **Atodiad 2** a gellir ei rannu'n fras yn dair elfen:

1. Llywodraethu
2. Perthynas Partneriaid
3. Materion Cyfreithiol a Thechnegol

- 4.3. Mae'r gwaith hyd yma wedi galluogi datblygu GA2 drafft sy'n cymryd sawl elfen o GA1. Hefyd, mae'n adlewyrchu'r newid allweddol o GA1 i GA2, sef o gefnogi'r cais a'r broses gymeradwyo i fod yn gytundeb ar gyfer cyflawni'r Cynllun Twf a'r Weledigaeth Twf. Gall hefyd ddarparu'r sail ar gyfer Cydweithio pellach ac ehangach yn y dyfodol.

4.4. Cynhaliwyd gweithdy aml-ddisgyblaethol ar 14 Chwefror 2020 i archwilio materion llywodraethu allweddol ynghylch paratoi GA2. Rhoddodd hyn gyfle i adnabod a deall y materion y mae angen cytuno arnynt neu eu datrys rhwng y Partneriaid. Bydd y datrysiadau hyn hefyd yn hysbysu'r gwaith o gwblhau GA2 cytûn. Mae'r isod yn grynodedb o'r Materion Allweddol a adnabuwyd a'r ymatebion posib.

## 5. MATERION ALLWEDDOL

Cwestiwn / Sylw	Ymateb Arfaethedig
<p><b>5.1. STRWYTHUR LYWODRAETHOL</b></p> <p>Mae GA1 wedi amlinellu strwythur o is-bwyllgorau posib. Mae hyn yn cynnwys cyfanswm o bum is-bwyllgor sy'n creu strwythur llywodraethu sylweddol posib sy'n gymesur i rôl gyfredol y Bwrdd Uchelgais. Bydd unrhyw strwythur llywodraethu hefyd yn gorfod cyd-fynd â'r strwythurau Llywodraethu Rhaglenni a Phrosiectau angenrheidiol o amgylch y Cynllun Twf. Mae Is-fwrdd Trafnidiaeth wedi'i sefydlu ond nid oes yr un Is-fwrdd ffurfiol arall wedi'i sefydlu eto. Ystyriwyd bod angen hyblygrwydd ar y Bwrdd Uchelgais i greu strwythur a fydd yn cefnogi ac yn hyrwyddo ei swyddogaethau.</p>	<p><b>Dylai ffurf llywodraethu'r is-strwythurau fod wedi'i dirprwyo'n llwyr i'r Bwrdd Uchelgais Economaidd yn GA2</b></p>
<p><b>5.2. AELODAETH Y BWRDD</b></p> <p>Ystyriwyd bod yr aelodaeth gyfredol yn gytbwys ac yn gynhwysol ond mae'n bosib y bydd angen ystyried sut mae grwpiau eraill e.e. y sector gwirfoddol yn rhyngweithio â'r Bwrdd Uchelgais.</p>	<p><b>Adolygu rheolau gweithdrefn fel rhan o ddatblygu GA2.</b></p>
<p><b>5.3. ATEBOLRWYDD Y BWRDD UCHELGAIS (Partneriaeth)</b></p> <p>A yw'r materion sydd wedi'u cadw'n ôl i'r cyrff Partner y rhai iawn?</p> <p>Yn gyffredinol, ystyriwyd bod y Materion sydd wedi'u cadw'n ôl i'r Partneriaid yn briodol. Roedd angen diffinio ffiniau a hyblygrwydd ar gyfer y Bwrdd Uchelgais ynghylch penderfyniadau allweddol megis amrywio Rhaglenni a Phrosiectau.</p> <p>Mae'r materion sydd wedi'u cadw'n ôl i'r Partneriaid yn GA1 yn cynnwys yn benodol:</p> <ul style="list-style-type: none"> <li>• Cymeradwyo GA2;</li> <li>• Cymeradwyo a mabwysiadu unrhyw Gynlluniau Busnes;</li> <li>• Cytuno ar unrhyw gynnydd i amlen fforddiadwyedd Parti;</li> <li>• Cymeradwyo unrhyw gynnydd i Gyfraniad y Partïon;</li> <li>• Cymeradwyo'r Gyllideb Flynyddol yn unol â Chymal 11.4 (Cyllideb Flynyddol);</li> </ul>	<p><b>Mae GA2 yn sefydlu'r cysyniad o "Gynllun Busnes Cyffredinol" sy'n Fater a gedwir yn ôl. Byddai ystod y ddirprwyaeth a'r hyblygrwydd ar gyfer y Bwrdd Uchelgais wedi'i diffinio o fewn y ddogfen honno.</b></p> <p><b>Mae angen cadarnhau'r Cynllun Busnes Cyffredinol arfaethedig fel tasg ar gyfer y Rhaglen Waith Gyffredinol gan y bydd yn ddogfen allweddol wrth fwrw ymlaen â'r Cytundeb Twf Terfynol a GA2 ar gyfer penderfyniad.</b></p>



<ul style="list-style-type: none"> <li>• Cymeradwyo gwariant ychwanegol y tu hwnt i Gyllideb Flynyddol gymeradwy'r Corff Atebol a gedwir ar ran y Partion fel sydd wedi'i nodi yng Nghymal 11.4 (Cyllideb Flynyddol);</li> <li>• Diwygiadau i delerau'r Cytundeb hwn;</li> <li>• Creu cwmni masnachu awdurdod lleol dan Ddeddf Llywodraeth Leol 2003.</li> </ul>	
<p><b>5.4. CRAFFU</b></p> <p>Sut allai craffu rhanbarthol weithio orau? Sut ddylid rheoli pwerau galw i mewn?</p> <p>Roedd y model craffu a ffafriwyd yn seiliedig ar Bwyllgorau Craffu Awdurdodau Lleol rhanbarthol presennol. Fe'u hystyriwyd yn allweddol i'r berthynas a'r cyfathrebu "mainc cefn". Roedd sgôp ar gyfer creu fframwaith a fyddai'n hwyluso craffu effeithiol gan bob corff Partner.</p>	<p><b>Datblygu fframwaith Craffu Awdurdod Lleol yn seiliedig ar y chwe Phwyllgor Craffu statudol cyfredol.</b></p>
<p><b>5.5. BWRDD CYFLAWNI BUSNES</b></p> <p>A yw rôl y Bwrdd Cyflawni Busnes yn eglur? Beth ddylai ei rôl fod yn GA2 ar gyfer cam cyflawni'r Cynllun Twf?</p> <p>Ystyriwyd bod y Bwrdd Cyflawni Busnes yn allweddol i berthynas y sector preifat gyda'r Bwrdd Uchelgais. Mae'r strwythur llywodraethu yn ei le, yn y bôn, ond mae angen datblygu ei rôl a'i statws o fewn prosesau'r Swyddfa Rhaglen a'r Bwrdd Uchelgais yn ystyrlon.</p>	<p><b>Bydd telerau'r Bwrdd Cyflawni Busnes wedi'u cynnwys yn GA2 ond gyda phŵer wedi'i ddirprwyo i'r Bwrdd Uchelgais i ddiwygio fel sydd angen.</b></p>
<p><b>5.6. Y GRŴP GWEITHREDOL</b></p> <p>A yw'r trefniadau cyfredol rhwng y Grŵp Gweithredol a'r Bwrdd Uchelgais yn gweithio i chi e.e. y Grŵp Gweithredol yn gweithredu fel lle i glirio adroddiadau'r Bwrdd? A yw trefniadau cefnogi'r Grŵp Gweithredol yn eglur ac yn gweithio'n dda?</p> <p>Yn gyffredinol, mae'r trefniadau'n ymddangos yn briodol, ond mae angen sicrhau bod GA2 yn adlewyrchu'r ymarfer sydd wedi'i ddatblygu'n gyfredol a'r rhyng-berthynas gyda'r Swyddfa Rhaglen wrth fwrw ymlaen.</p>	<p><b>Dylai'r Grŵp Gweithredol adolygu'r cylch gorchwyl cyfredol gyda'r nod o hysbysu'r gwaith o ddrafftio GA2.</b></p>
<p><b>5.7. CYFNOD CLOI I MEWN</b></p> <p>A ydych chi'n fodlon gyda Chyfnod 'Cloi i mewn' tan yr Adolygiad Porth cyntaf, gyda'r angen am 12 mis o rybudd?</p> <p>Derbyniwyd y cysyniad o gyfnod cloi i mewn, ond byddai tynnu'n ôl o'r Bartneriaeth wedi hynny hefyd angen darpariaethau er mwyn gwarchod y Partneriaid rhag y goblygiadau ariannol.</p>	<p><b>Mae'r GA2 drafft yn seiliedig ar y dull hwn, ond mae angen gwneud gwaith manwl ar sefydlu'r paramedrau a'r atebolrwydd.</b></p>

<p><b>5.8. GWEITHIO’N EHANGACH YN RHANBARTHOL</b></p> <p>Sut ddylem ni weithio gyda'r 'grwpiau ymgynghorol' a'r 'grwpiau rhanddeiliaid' megis y Bartneriaeth Sgiliau Rhanbarthol a'r Bartneriaeth Twristiaeth?</p>	<p><b>Mae angen adnabod y cyrff rhanbarthol ac eraill sy'n gyrrff ymgynghorol posib a sut a dan pa amodau y maen nhw'n cefnogi a hysbysu gwaith y Bwrdd Uchelgais.</b></p>
<p><b>5.9. CYLLID</b></p> <p>A yw cyfraniadau blynyddol cyfredol y partneriaid yn ddigonol ac yn gynaliadwy? Gosodwyd y cyfraniadau blynyddol ar y lefel isaf. Os bydd angen eu cynyddu, a fydd angen mecanwaith ariannu arnom e.e. (1) cyfraniadau cyfartal neu (2) cyfraniadau cymesur? Mae hefyd angen ystyried y "Cyfraniad Atodol" a'i statws. Mae'r cyfraniad a'r dosraniad atebolrwydd cyfredol yn seiliedig ar gyfraniadau craidd GA1 sy'n diystyru "Cyfraniad Atodol". Ystyriwyd bod y cyfraniadau cyfredol yn ddigonol ar hyn o bryd ac mae GA1 yn caniatáu ar gyfer uchafswm o 5% o gynnydd blynyddol. Fodd bynnag, mae angen rhoi sylw i'r mater o fynegeo cyfraniadau'r dyfodol.</p> <p>Byddwn angen gwerthusiad o opsiynau ar ddosrannu'r costau benthyca. Beth ddylem ni ei ystyried e.e. rhannu'r risg o fenthyca? Mae nifer o faterion rhyng-gysylltiedig cymhleth o amgylch cyfraniadau i e.e. costau benthyca, cyfrannedd a masnacholi y mae angen eu datblygu. Mae materion ariannol a chyfreithiol i fynd i'r afael â nhw. Yn ogystal, mae materion a fydd yn hysbysu'r gwaith o baratoi GA2, ond bydd hefyd yn berthnasol i Raglenni a Phrosiectau.</p>	<p><b>Mater i'r Swyddogion Cyllid ei adolygu ac adrodd arno yn unol â'r rhaglen waith.</b></p> <p><b>Swyddfa Rhaglen a Swyddogion Cyllid a Chyfreithiol i adolygu ac adrodd ar yr opsiynau yn unol â'r Rhaglen Waith.</b></p>
<p><b>5.10. YMGYSYLLTIAD Â RHANDEILIAID</b></p> <p>Mae'r cynnydd tuag at Gytundeb Terfynol y Cynllun Twf a GA2 yn broses gyfochrog sy'n arwain at benderfyniadau gan Sefydliadau Partner. Mae hi'n bwysig y cynhelir cyfathrebu gyda'r sawl sy'n gwneud penderfyniadau drwy gydol y broses sy'n arwain at Gytundeb Terfynol y Cynllun Twf a GA2. Mae angen dealltwriaeth o lefel yr eglurder/sicrwydd cynharach sydd eu hangen ar rai safbwyntiau yn benodol ynghylch masnacholi er mwyn datblygu'r Achos Busnes.</p>	<p><b>Mae angen cytuno ar raglen waith sydd wedi'i diweddarau a'i rhoi yn ei lle er mwyn ymdrin â'r llwybrau gwneud penderfyniadau.</b></p>

## 6. CASGLIAD

6.1. Nod yr adroddiad yw amlygu'r prif faterion a fydd yn ffurfio swmp y gwaith wrth ffurfio GA2. Amlygwyd materion eraill hefyd, a chaiff y rhain sylw fel rhan o ddatblygu GA2.

- Rheoli gwrthdaro buddiannau o fewn llywodraethu rhaglenni a phrosiectau;
- Monitro'r gwaith o Ddatblygu Cyd-bwyllgorau Corfforaethol a'r goblygiadau posib.

## 7. GOBLYGIADAU ARIANNOL

7.1. Nid oes unrhyw oblygiadau ariannol penodol.

## 8. GOBLYGIADAU CYFREITHIOL

8.1. Mae'r adroddiad yn ymdrin â pharatoi cytundeb llywodraethu cyfreithiol y bydd goblygiadau cyfreithiol iddo. Bydd y rhain yn destun cyngor a mewnbwn arbenigol wrth iddynt gael eu datblygu.

## 9. GOBLYGIADAU STAFFIO

9.1. Dim ar hyn o bryd.

## 10. EFFAITH AR GYDRADDOLDEB

10.1. Dim ar hyn o bryd.

## 11. YMGYNGHORIADAU A GYNHALIWYD

11.1. Trafodwyd cynnwys yr adroddiad hwn yn y Grŵp Cefnogaeth Weithredol ar 6 Mawrth 2020.

---

### ATODIADAU:

<b>Atodiad 1</b>	Amserlen ddiwygiedig ar gyfer paratoi GA2
<b>Atodiad 2</b>	Crynodeb o gynnwys GA2

---

### YMATEB Y SWYDDOGION STATUDOL:

i. **Swyddog Monitro - Awdurdod Lletya:**

Awdur yr adroddiad.

ii. **Swyddog Cyllid Statudol (Swyddog Adran 151 yr Awdurdod Lletya):**

"Rwyf wedi cyfrannu at agweddau ariannol yn y Cynllun Prosiect Cytundeb Llywodraethu 2 diwygiedig yma, yn y Gweithdy Llywodraethu ac wedi hynny, ac rwy'n cefnogi'r cynnig i'r Bwrdd gymeradwyo'r Cynllun."

ATODIAD 1

Amserlen ddiwygiedig ar gyfer paratoi GA2

Gweithred	Dyddiad Dechrau	Dyddiad Gorffen	Arweinydd	Statws
Cynhadledd gychwynnol gyda Pinsents	13/05/2019	13/05/2019	Cyfreithiol	
Cylchredeg rhestr o Faterion Cychwynnol a Holiadur gyda drafft cychwynnol GA1	23/08/2019	14/06/2019	Cyfreithiol	
Comisiynu ffrydiau gwaith / arweiniad penodol gan y Grŵp Gweithredol Cyllid a'r Partneriaid	20 Mai 2019	I'w benderfynu fel rhan o ffrwd gwaith o fewn amserlen gytûn yn seiliedig ar y Rhaglen Waith gyffredinol.	Arbenigedd Cyfreithiol a pherthnasol	
Adolygu'r ymatebion a pharatoi drafft gweithiol cychwynnol o GA2	17/06/2019	30/06/2019	Cyfreithiol	
Adrodd i'r Grŵp Gweithredol / Gweithdy	05/07/2019	05/07/2019	Cyfreithiol	
Cynnal Gweithdy gyda Pinsents i adolygu'r ymatebion	23/10/2019	23/10/2019		
Paratoi ail ddrafft diwygiedig o GA2	I'w baratoi a'i ddosbarthu ar 28/11/2020	Dyddiad cau i dderbyn Ymatebion 07/02/20	Cyfreithiol	
Adrodd ar gynnydd i'r Grŵp Gweithredol 6/2/2020		06/02/2020	Cyfreithiol	
Gweithdy Llywodraethu ar Faterion Allweddol		14/02/2020		
Adrodd ar gynnydd i'r Bwrdd Uchelgais		20/03/2020	Cyfreithiol	
Cytuno ar sail Cyfraniadau'r Partneriaid ac atebolrwydd ac indemnïad cymesur	06/03/2020	12/06/2020 (Y Bwrdd Uchelgais)	Swyddogion Cyllid y Partneriaid	
Adnabod Dewisiadau er mwyn dosbarthu costau benthycu tybiannol er mwyn ymdrin â llif arian negyddol	06/03/2020	31/07/2020	Swyddfa Rhaglen	
Adnabod Dewisiadau Masnacholi ar gyfer Rhaglenni a Phrosiectau	06/03/2020	12/06/2020 (Y Bwrdd Uchelgais)		
Cynllun Busnes Cyffredinol	06/03/2020	Caiff hyn ei benderfynu yn sgil datblygiad y prosiect ehangach a pha mor aeddfed yw'r wybodaeth a chonsensws ar elfennau allweddol a	Swyddfa Rhaglen	

		fydd yn bwydo i mewn i'r ddogfen		
<b>Model Drafft ar gyfer Craffu</b>	20/03/2020	31/05/2020	Gwasanaethau Cyfreithiol a Democratiaeth	
<b>Adroddiad i Graffu a Phartneriaid ar fodelau arfaethedig</b>		Medi/Hydref 2020	Gwasanaethau Cyfreithiol a Democratiaeth	
<b>Sicrhau cytundeb ar y drafft terfynol</b>	Caiff hyn ei benderfynu yn sgil datblygiad y prosiect ehangach a pha mor aeddffed yw'r wybodaeth a chonsensws ar elfennau allweddol a fydd yn bwydo i mewn i'r cytundeb.		Cyfreithiol	
<b>Paratoi drafft terfynol ar gyfer cadarnhad a chymeradwyaeth.</b>	Bydd angen i hyn fod yn unol â'r Rhaglen Waith gyffredinol		Cyfreithiol	
<b>Cwblhau'r Cytundeb</b>	Yn gyfochrog â'r broses gymeradwyo ar gyfer y Cynllun Twf.		Cyfreithiol	

## ATODIAD 2

### Trosolwg o GA2

Na	Pennawd GA2	
1	DIFFINIADAU A DEHONGLIAD	
2	CYCHWYN, OES A THERFYNU	
3	EGWYDDORION AC AMCANION ALLWEDDOL	ATODLEN 1 - POLISI DIRPRWYO
4	LLYWODRAETHU	ATODLEN 2 - CYLCH GORCHWYL
5	GWNEUD PENDERFYNIADAU	RHAN 1 - CYLCH GORCHWYL Y CYD-BWYLLGOR
6	YR AWDURDOD LLETYA	RHAN 2 - CYLCH GORCHWYL Y TÎM GWEITHREDOL / GRŴP GWEITHREDOL
7	DYLETSWYDDAU'R AWDURDOD LLETYA	RHAN 3 - CYLCH GORCHWYL Y SWYDDFA RHAGLEN
8	DYLETSWYDDAU'R PARTÏON ERAILL	RHAN 4 - CYLCH GORCHWYL YR IS-BWYLLGORAU
9	CYD-BWYLLGOR	ATODLEN 6 - COD YMDDYGIAD AR GYFER YMGYNGHORWYR Y BWRDD UCHELGAIS
10	TÎM GWEITHREDOL / GRŴP GWEITHREDOL	
11	Y SWYDDFA RHAGLEN	
12	CRAFFU	
13	CYNLLUN BUSNES	ATODLEN 4 - PENAWDAU GWARIANT
14	Y BROSES GYMERADWYO	ATODLEN 5 - CYFNODAU CYFRIFYDDU
15	YMRWYMIAD Y PARTÏON A CHYFRANIADAU	ATODLEN 7 - ADRODDIAD CYFRIFOLDEBAU
16	TYNNU'R CYNLLUN TWF I LAWR	
17	LLINIARU	ATODLEN 8 - Y WELEDIGAETH TWF
18	CYFRIFOLDEBAU'R PARTÏON	ATODLEN 9 - CYNLLUN GWEITHREDU
19	TYNNU'N ÔL	ATODLEN 10 - CYNLLUN BUSNES CYFFREDINOL
20	CANLYNIADAU'R TERFYNIAD	ATODLEN 11 - CYNLLUNIAU BUSNES CYMERADWY
		ATODLEN 12 - CYNLLUN TWF
21	EIDDO DEALLUSOL	
22	CYFRINACHEDD A CHYHOEDDIADAU	
23	CONTRACTAU (HAWLIAU TRYDYDD PARTI)	
24	DATRYS ANGHYDFOD	
25	DIOGELU DATA	
26	RHYDDID GWYBODAETH A GWYBODAETH AMGYLCHEDDOL	
27	RHYBUDDION	
28	CYFRAITH LYWODRAETHOL	
29	ASEINIO	
30	ILDIO HAWL	

31	Y CYTUNDEB CYFAN	
32	GWRTHRANNAU	
33	PERTHYNAS Y PARTÍON	
34	CYFRIFOLDEBAU STATUDOL	



north wales economic ambition board  
bwrdd uchelgais economaidd gogledd cymru

## ADRODDIAD I FWRDD UCHELGAIS ECONOMAIDD GOGLEDD CYMRU

20/03/2020

---

**Teitl:** Cyllideb 2020/21

**Awdur:** Dafydd L. Edwards, Swyddog Cyllid Statudol yr Awdurdod Lletya

---

### 1. Pwrpas yr Adroddiad

- 1.1 Pwrpas yr adroddiad hwn yw cynnig Cyllideb 2020/21 ar gyfer Bwrdd Uchelgais Economaidd Gogledd Cymru. Mae dau senario wedi'u cynnwys:-
- Senario 1 - Cyllideb 2020/21 heb Arian Grant ESF (Atodiad 1a)
  - Senario 2 - Cyllideb 2020/21 gydag Arian Grant ESF (Atodiad 1b).

### 2. Y Penderfyniad a Geisir

- 2.1 Cymeradwyo Cyllideb 2020/21 heb Arian Grant ESF (Atodiad 1a).
- 2.2 Cymeradwyo Cyllideb 2020/21 gydag Arian Grant ESF (Atodiad 1b) os / pan derbynnir cymeradwyaeth ffurfiol am y grant.
- 2.3 Yn gofyn i'r Bwrdd roi yr hawl i'r Cyfarwyddwr Rhaglen mewn ymgynghoriad â Swyddog Adran 151 a Swyddog Monitro Cyngor Gwynedd a'r Cadeirydd, i ymrwymo hyd at £100,000 ychwanegol o'r gronfa wrth gefn yn ystod y flwyddyn, ar y pennawd Cynllunio, Datblygu a Chefnogi Prosiectau (Senario 1 a 2) pe bai angen hynny er mwyn cynnal a gwireddu amserlen y rhaglen waith ar gyfer y Cynllun Twf terfynol.
-



### **3. Y Rhesymau dros y Penderfyniad**

- 3.1 Gosod y gyllideb arfaethedig fesul pennawd gwariant a'r ffrydiau ariannu cyfatebol ar gyfer y flwyddyn.
- 3.2 Er mwyn gweithredu'n effeithiol o fewn y cyllid sydd ar gael, mae angen i gyllideb flynyddol gael ei chymeradwyo ar gyfer y Bwrdd Uchelgais.
- 3.3 Awdurdodi'r Cyfarwyddwr Rhaglen i wario arian yn unol â'r gyllideb gymeradwy.

### **4. Cefndir ac Ystyriaethau Perthnasol**

- 4.1 Y prif newidiadau rhwng cyllideb gwariant 2019/20 a chyllideb gwariant 2020/21 yw cynnydd yn y costau staffio a gostyngiad yn y gyllideb allanol ar gyfer cynllunio, datblygu a chefnogi prosiectau.
- 4.2 Yng nghyllideb 2020/21, nid oes tybiaeth wedi'i wneud y bydd Incwm Grant y Cais Twf wedi'i dderbyn yn ystod y flwyddyn, a phe byddai unrhyw incwm yn cael ei dderbyn yn ystod y chwarter olaf, byddwn yn ymdrin â hynny ar y pryd.
- 4.3 Yn ogystal â'r Gyllideb Sylfaenol, bydd angen trosglwyddiadau unwaith ac am byth i'w hariannu o'r gronfa wrth gefn a glustnodir yn ystod y flwyddyn, i ariannu gwariant dan y penawdau canlynol yn bennaf:-
  - "Cyfathrebu a Chysylltiadau Cyhoeddus" - ar gyfer y wefan, brandio a'r strategaeth cyfathrebu.
  - "Cynllunio, Datblygu a Chefnogi Prosiectau" - datblygu'r Achosion Busnes Llawn sydd eu hangen i gyrraedd Cynllun Terfynol gyda Llywodraeth y DU a Llywodraeth Cymru.
- 4.4 Ar hyn o bryd, mae'r cais grant ESF, sy'n seiliedig ar gostau staff, yng nghamau olaf y broses gymeradwyo a disgwylir penderfyniad cyn diwedd mis Mawrth 2020. Mae'r cyllid hwn yn hanfodol i sicrhau y cyflawnir rhaglen waith y Swyddfa Rhaglen o fewn yr amserlen gyfredol.
- 4.5 Os na fydd y cais grant ESF yn llwyddiannus, bydd y Cyfarwyddwr Rhaglen yn cyflwyno adroddiad ar wahân i'r Bwrdd dros y misoedd nesaf, gyda chynnig diwygiedig gyda'r opsiynau posib a'r ffynonellau ariannu posib er mwyn cwblhau rhaglen waith y Swyddfa Rhaglen ar amser. Gall hyn olygu cyfraniadau ychwanegol gan y partneriaid.

- 4.6 Yn sgil y farn gryf a ddatganwyd gan y Grŵp Gweithredol ar 6 Mawrth 2020 i gyflawni'r Cynllun Twf yn amserol, mae'r Cyfarwyddwr Rhaglen a'r Rheolwr Gweithrediadau wedi gofyn am yr hawl i ychwanegu cyllideb ychwanegol pellach i'r pennawd Cynllunio, Datblygu a Chefnogi Prosiectau pe bai angen hynny yn ystod y flwyddyn. Byddai hwn yn cael ei gyllido o'r gronfa wrth gefn, ac felly yn cwtogi balans y gronfa i ariannu costau unwaith am byth eraill yn y dyfodol.

Swyddfa Rheoli Rhaglen - £864,110 (Senario 1) a £1,468,420 (Senario 2)

- 4.7 Mae'r gyllideb ar gyfer y Swyddfa Rheoli Rhaglen yn seiliedig ar bum swydd lawn amser (Senario 1) ac ugain swydd lawn amser (Senario 2). Mae manylion pellach am y strwythur staffio ar gael yn yr adroddiad ESF a gyflwynwyd i'r Bwrdd Uchelgais ar 24 Ionawr 2020.

<https://democratiaeth.gwynedd.llyw.cymru//documents/s25697/Eitem%207%20-%20Adroddiad%20ESF.pdf?LLL=1>

- 4.8 Mae'r Gyllideb Gwariant Gweithwyr wedi'i gosod ar y dybiaeth y rhoddir y cynnydd chwyddiant o 2% i gyflogau Llywodraeth Leol yn 2020/21, fodd bynnag, mae hyn yn destun trafodaethau parhaus.
- 4.9 Yn ogystal, mae'n cynnwys cyllideb ar gyfer Teithio a Chynhaliaeth; Hyfforddiant; Ymgysylltu a Chyfarfodydd; Cyfathrebu a Chysylltiadau Cyhoeddus; Cyflenwadau a Gwasanaethau; Eiddo. Hefyd, mae'r cyfraniad arian cyfatebol tuag at y Tîm Ymgysylltu Rhanbarthol gan y chwe Awdurdod Lleol wedi'i gynnwys, ynghyd â'r costau Trafnidiaeth sy'n gymwys ar gyfer Grant Bil Trafnidiaeth Gyhoeddus (Cymru).

Gwasanaethau Cefnogol y Corff Atebol - £139,920 (Senario 1) a £155,770 (Senario 2)

- 4.10 Mae'r Corff Atebol yn darparu'r gwasanaethau cefnogol sydd eu hangen i hwyluso gwaith y Cyd-bwyllgor, ac mae'r gyllideb ar gyfer 2020/21 yn cynnwys Cefnogaeth Gwasanaethau Cyllid, Cyfreithiol, Cefnogaeth Gorfforaethol a Thechnoleg Gwybodaeth.
- 4.11 Caiff ystod y gwasanaethau a gynigir, y dulliau codi ffi a'r amcangyfrif costau eu cynnwys yn y Cytundebau Lefel Gwasanaeth unigol a gaiff eu cytuno gyda phob Adran.

- 4.12 Ar y cyfan, mae cyllideb Gwasanaethau Cefnogol y Corff Atebol yn debyg i 2019/20, ond mae Senario 2 yn cynnwys y costau uwch sy'n ymwneud â'r Grant ESF a'r cynnydd cyfatebol mewn niferoedd staff.

Y Cyd-bwyllgor

4.13 Cefnogaeth Gyfreithiol Allanol - £18,000

Mae hyn yn cynnwys cyllideb ar gyfer cefnogaeth gyfreithiol allanol a fydd ei hangen yn bennaf wrth ddrafftio Cytundeb Llywodraethu 2 a chydag achosion busnes y rhaglenni/prosiectau unigol.

4.14 Ymgynghoriaeth Trysorlys - £10,000

Bydd angen mewnbwn gan Ymgynghoriaeth Trysorlys Allanol yng nghyswllt adnabod a dosbarthu costau tybiannol er mwyn ymdrin â llif arian negyddol ac ati.

4.15 Ffi Archwilio Allanol - £1,500

Bydd Cyfrifon y Cyd-bwyllgor yn destun archwiliad blynyddol gan Archwilwyr Allanol Cyngor Gwynedd, ac mae amcan gyllideb wedi'i seilio ar y ffioedd y mae Cyd-bwyllgorau bach tebyg eraill sy'n cynhyrchu adroddiad blynyddol wedi'i defnyddio.

4.16 Bwrdd Cyflawni Busnes - £20,000

Mewn adroddiad a gyflwynwyd i'r Bwrdd Uchelgais ar 17 Mai 2019, cymeradwywyd cyfraniad blynyddol o hyd at £20,000 er mwyn cefnogi'r Bwrdd Cyflawni Busnes.

Cyfraniadau Ariannu

4.17 Cyfraniadau Partneriaid (GA1) - (£400,000)

Yn unol â Chytundeb Llywodraethu 1 a Chytundeb Llywodraethu 2 arfaethedig, mae Cyllideb 2020/21 yn cynnwys cyfraniad o £50,000 gan y chwe Chyngor a £25,000 gan y pedwar Ymgynghorydd, i roi cyfanswm cyfraniad o £400,000. Mae cyfraniadau'r partneriaid wedi aros yr un peth ers 2019/20, heb unrhyw gynnydd chwyddiantol er mwyn adlewyrchu'r hyn y cytunwyd arno'n flaenorol fel sail er mwyn i'r partneriaid unigol osod eu cyllidebau ar gyfer 2020/21. Fodd bynnag, bydd angen i gyfraniadau'r partneriaid gynyddu yng nghyllidebau'r dyfodol i adlewyrchu'r chwyddiant ar gyflogau.

4.18 Cyfraniadau Partneriaid (Eraill) - (£240,000)

Mae'r gyllideb wedi'i sefydlu gyda'r dybiaeth y bydd y cyfraniadau hanesyddol, sef cyfraniad cyfartal gan bob un o'r chwe Chyngor, yn parhau yn 2020/21. Ariannir cyllideb y Tîm Ymgysylltu Rhanbarthol o £42,290 o'r cyfraniadau hyn.

4.19 Grant Bil Trafnidiaeth Gyhoeddus (Cymru) - (£109,890)

Mae grant trafndiaeth gyhoeddus o £155,000 wedi'i gymeradwyo gan Lywodraeth Cymru ac amcangyfrifir y bydd £109,890 ar ôl i'w hawlio o'r grant yn ystod 2020/21.

4.20 Cyllid Blaenoriaeth 5 y Gronfa Gymdeithasol Ewropeaidd (ESF) - (£651,330)

Os caiff y cais Grant ESF ei gymeradwyo, gellid hawlio £2.9m ar gyfer y cyfnod hyd at fis Mehefin 2023, gyda chostau staff 2020/21 yn denu £651,330 o'r arian grant hwn. Pe byddai'n llwyddiannus, gellid hawlio costau'n ôl-weithredol o fis Gorffennaf 2018 ymlaen hefyd.

Cronfa Wrth Gefn wedi'i Glustnodi - (£303,640) (Senario 1) a (£272,470) (Senario 2)

4.21 Mae'r Adroddiad Adolygiad Trydydd Chwarter a gyflwynwyd i'r Bwrdd ar 24 Ionawr 2020 yn rhagamcanu gweddill o £117,424 i'w drosglwyddo i'r gronfa wrth gefn wedi'i chlustnodi ar ddiwedd 2019/20, i roi amcangyfrif o £453,637 yn weddill i fod ar gael yn y dyfodol.

4.22 Mae cyllideb Senario 1 yn defnyddio £303,640 (£109,480 i gydbwysu'r gyllideb sylfaenol a £194,160 i ariannu gwariant unwaith ac am byth) sydd yn gadael gweddill o £150,000 yn y gronfa wrth gefn wedi'i chlustnodi i ariannu costau unwaith ac am byth yn y dyfodol.

4.23 Mae cyllideb Senario 2 yn defnyddio £272,470 i ariannu gwariant unwaith ac am byth sy'n gadael gweddill o £358,000 yn y gronfa wrth gefn wedi'i chlustnodi i ariannu costau unwaith ac am byth yn y dyfodol (yn cynnwys y grant ESF wedi'i ôl-ddyddio).

**5. Y Cyd-destun Llywodraethol**

5.1 Fel y nodir yng Nghytundeb Llywodraethu 1, a Chytundeb Llywodraethu 2 arfaethedig, mae angen i'r Corff Atebol baratoi'r gyllideb flynyddol ac mae angen i'r Cyd-bwyllgor gytuno iddi.

- 5.2 Mae'r gyllideb arfaethedig ar gyfer 2020/21 wedi'i pharatoi ar sail y rolau, y gweithgareddau a'r cyfrifoldebau sydd wedi'u hadnabod hyd yma, gyda'r disgwyliad bod lefel yr adnoddau a glustnodir yn cael ei hadolygu'n barhaus a chaiff ei diweddaru wrth i'r prosiectau fwrw ymlaen ac wrth i ragor o wybodaeth fod ar gael.
- 5.3 Caiff adroddiadau monitro cyllidebau rheolaidd eu cyflwyno i staff y Swyddfa Rheoli Rhaglen a'r Grŵp Gweithredol. Gwneir adolygiad manwl pellach ddiwedd Awst 2020 a Thachwedd 2020 i'w cyflwyno i'r Bwrdd Uchelgais, a chaiff unrhyw faterion eu hamlygu a chatau priodol eu cymryd.

## **6. Ymgynghoriadau a Gynhaliwyd**

- 6.1 Cyflwynwyd Atodiadau 1a ac 1b, ynghyd â chrynodeb o gynnwys yr adroddiad hwn, i'r Grŵp Gweithredol ar 6 Mawrth 2020.

## **7. Atodiadau**

Atodiad 1a - Cyllideb y Bwrdd Uchelgais ar gyfer 2020/21 heb arian Grant ESF.

Atodiad 1b - Cyllideb y Bwrdd Uchelgais ar gyfer 2020/21 gydag arian Grant ESF.

## **YMATEB Y SWYDDOGION STATUDOL:**

### **i. Swyddog Monitro - Corff Atebol:**

Mae'r penderfyniad a geisir yn caniatáu y Bwrdd i ddarparu ar gyfer dyrannu ei gyllideb ar gyfer dwy senario ynglyn a chanlyniad y cais ESF. Mae hyn yn gydnaws a'r penderfyniad blaenorol gan y Bwrdd ynglyn a strwythur staff oedd yn amodol ar gymeradwyaeth y grant. Rwy'n nodi hefyd fod cais i ddefnyddio elfen o'r arian wrth gefn ar gyfer cynnal momentwm. Mae'r rhesymeg ar gyfer hyn yn cael ei amlinellu yn yr adroddiad er caniatáu i'r Bwrdd ddod i benderfyniad. Rwy'n cytuno a ffurf y dirprwyo fydd yn rhoi sicrwydd ynglyn a defnydd yr adnodd.

### **ii. Swyddog Cyllid Statudol - Corff Atebol:**

Awdur yr adroddiad hwn.

Senario 1 - Cyllideb y Bwrdd Uchelgais ar gyfer 2020/21 heb arian Grant ESF.

Atodiad 1a

Gwariant	Cyllideb Sylfaenol (£)	Trosglwyddiadau unwaith ac am byth (£)	Cyfanswm Cyllideb (£)
<b>Swyddfa Rheoli Rhaglen</b>			
Gwariant Gweithwyr (Cyflog, Y.G. a Blwydd-dal)	423,690		423,690
Teithio a Chynhaliaeth	10,000		10,000
Hyfforddiant	10,000		10,000
Ymgysylltu a Chyfarfodydd	11,620		11,620
Cyfathrebu a Chysylltiadau Cyhoeddus	39,460	10,540	50,000
Cyflenwadau a Gwasanaethau	10,000		10,000
Tîm Ymgysylltu Rhanbarthol	42,290		42,290
Eiddo	13,000		13,000
Cynllunio, Datblygu a Chefnogi Prosiectau		183,620	183,620
Trafnidiaeth		109,890	109,890
<b>Cyfanswm Swyddfa Rheoli Rhaglen</b>	<b>560,060</b>	<b>304,050</b>	<b>864,110</b>
<b>Gwasanaethau Cefnogol y Corff Atebol</b>			
Cefnogaeth Gwasanaethau Cyllid	93,110		93,110
Cyfreithiol (yn cynnwys y Swyddog Monitro)	20,250		20,250
Cefnogaeth Gorfforaethol	23,060		23,060
Technoleg Gwybodaeth	3,500		3,500
<b>Cyfanswm Gwasanaethau Cefnogol y Corff Atebol</b>	<b>139,920</b>		<b>139,920</b>
<b>Cyd-bwyllgor</b>			
Cefnogaeth Gyfreithiol Allanol	18,000		18,000
Ymgynghoriaeth Trysorlys	10,000		10,000
Ffi Archwilio Allanol	1,500		1,500
Bwrdd Cyflawni Busnes	20,000		20,000
<b>Cyfanswm Cyd-bwyllgor</b>	<b>49,500</b>		<b>49,500</b>
<b>Cyfanswm Gwariant</b>	<b>749,480</b>	<b>304,050</b>	<b>1,053,530</b>

Tud. 30

Senario 1 - Cyllideb y Bwrdd Uchelgais ar gyfer 2020/21 heb arian Grant ESF.

Atodiad 1a

	Cyllideb Sylfaenol (£)	Trosglwyddiadau unwaith ac am byth (£)	Cyfanswm Cyllideb (£)
<b>Incwm</b>			
<b>Cyfraniadau Ariannu</b>			
<b>Cyfraniadau Partneriaid</b>			
Cyngor Bwrdeistref Sirol Conwy	(50,000)		(50,000)
Cyngor Sir Ddinbych	(50,000)		(50,000)
Cyngor Sir y Fflint	(50,000)		(50,000)
Cyngor Gwynedd	(50,000)		(50,000)
Cyngor Sir Ynys Môn	(50,000)		(50,000)
Cyngor Bwrdeistref Sirol Wrecsam	(50,000)		(50,000)
Prifysgol Bangor	(25,000)		(25,000)
Prifysgol Glyndŵr Wrecsam	(25,000)		(25,000)
Coleg Cambria	(25,000)		(25,000)
Grŵp Llandrillo Menai	(25,000)		(25,000)
<b>Cyfraniadau Partneriaid - Eraill</b>			
Cyngor Bwrdeistref Sirol Conwy	(40,000)		(40,000)
Cyngor Sir Ddinbych	(40,000)		(40,000)
Cyngor Sir y Fflint	(40,000)		(40,000)
Cyngor Gwynedd	(40,000)		(40,000)
Cyngor Sir Ynys Môn	(40,000)		(40,000)
Cyngor Bwrdeistref Sirol Wrecsam	(40,000)		(40,000)
Grant Bil Trafnidiaeth Gyhoeddus (Cymru)		(109,890)	(109,890)
Cronfa Wrth Gefn wedi'i Chlustnodi	(109,480)	(194,160)	(303,640) *
<b>Cyfanswm Incwm</b>	<b>(749,480)</b>	<b>(304,050)</b>	<b>(1,053,530)</b>
<b>Cyllideb Net</b>	<b>0</b>	<b>0</b>	<b>0</b>

\* Bydd hyn yn gadael amcan balans o £150,000 yn y gronfa wrth gefn.

Senario 2 - Cyllideb y Bwrdd Uchelgais ar gyfer 2020/21 gydag arian Grant ESF.

Atodiad 1b

	Cyllideb Sylfaenol	Trosglwyddiadau unwaith ac am byth	Cyfanswm Cyllideb
Gwariant	(£)	(£)	(£)
<b>Swyddfa Rheoli Rhaglen</b>			
Gwariant Gweithwyr (Cyflog, Y.G. a Blwydd-dal)	933,740		933,740
Hysbysebu ac Asesu Ymgeiswyr		10,000	10,000
Teithio a Chynhaliaeth	20,000		20,000
Hyfforddiant	10,000	10,000	20,000
Ymgysylltu a Chyfarfodydd	15,000		15,000
Cyfathrebu a Chysylltiadau Cyhoeddus	37,530	62,470	100,000
Cyflenwadau a Gwasanaethau	10,000	10,000	20,000
Tim Ymgysylltu Rhanbarthol	42,290		42,290
Eiddo	17,500		17,500
Tud. 32 Cynllunio, Datblygu a Chefnogi Prosiectau		180,000	180,000
Trafnidiaeth		109,890	109,890
<b>Cyfanswm Swyddfa Rheoli Rhaglen</b>	<b>1,086,060</b>	<b>382,360</b>	<b>1,468,420</b>
<b>Gwasanaethau Cefnogol y Corff Atebol</b>			
Cefnogaeth Gwasanaethau Cyllid	98,110		98,110
Cyfreithiol (yn cynnwys y Swyddog Monitro)	20,250		20,250
Cefnogaeth Gorfforaethol	26,060		26,060
Technoleg Gwybodaeth	11,350		11,350
<b>Cyfanswm Gwasanaethau Cefnogol y Corff Atebol</b>	<b>155,770</b>		<b>155,770</b>
<b>Cyd-bwyllgor</b>			
Cefnogaeth Gyfreithiol Allanol	18,000		18,000
Ymgynghoriaeth Trysorlys	10,000		10,000
Ffi Archwilio Allanol	1,500		1,500
Bwrdd Cyflawni Busnes	20,000		20,000
<b>Cyfanswm Cyd-bwyllgor</b>	<b>49,500</b>		<b>49,500</b>
<b>Cyfanswm Gwariant</b>	<b>1,291,330</b>	<b>382,360</b>	<b>1,673,690</b>



Senario 2 - Cyllideb y Bwrdd Uchelgais ar gyfer 2020/21 gydag arian Grant ESF.

Atodiad 1b

	Cyllideb Sylfaenol	Trosglwyddiadau unwaith ac am byth	Cyfanswm Cyllideb
Incwm	(£)	(£)	(£)
<b>Cyfraniadau Ariannu</b>			
<b>Cyfraniadau Partneriaid</b>			
Cyngor Bwrdeistref Sirol Conwy	(50,000)		(50,000)
Cyngor Sir Ddinbych	(50,000)		(50,000)
Cyngor Sir y Fflint	(50,000)		(50,000)
Cyngor Gwynedd	(50,000)		(50,000)
Cyngor Sir Ynys Môn	(50,000)		(50,000)
Cyngor Bwrdeistref Sirol Wrecsam	(50,000)		(50,000)
Prifysgol Bangor	(25,000)		(25,000)
Prifysgol Glyndŵr Wrecsam	(25,000)		(25,000)
Coleg Cambria	(25,000)		(25,000)
Grŵp Llandrillo Menai	(25,000)		(25,000)
<b>Cyfraniadau Partneriaid - Eraill</b>			
Cyngor Bwrdeistref Sirol Conwy	(40,000)		(40,000)
Cyngor Sir Ddinbych	(40,000)		(40,000)
Cyngor Sir y Fflint	(40,000)		(40,000)
Cyngor Gwynedd	(40,000)		(40,000)
Cyngor Sir Ynys Môn	(40,000)		(40,000)
Cyngor Bwrdeistref Sirol Wrecsam	(40,000)		(40,000)
Grant Bil Trafnidiaeth Gyhoeddus (Cymru)		(109,890)	(109,890)
Cyllid Blaenoriaeth 5 y Gronfa Gymdeithasol Ewropeaidd	(651,330)		(651,330)
Cronfa Wrth Gefn wedi'i Chlustnodi		(272,470)	(272,470) *
<b>Cyfanswm Incwm</b>	<b>(1,291,330)</b>	<b>(382,360)</b>	<b>(1,673,690)</b>
<b>Cyllideb Net</b>	<b>0</b>	<b>0</b>	<b>0</b>

\* Bydd hyn yn gadael amcan balans o £358,000 yn y gronfa wrth gefn (yn cynnwys y grant ESF wedi'i ôl ddyddio).

---

**ADRODDIAD I FWRDD UCHELGAIS ECONOMAIDD GOGLEDD CYMRU****20 Mawrth, 2020**

---

**TEITL:** *Tîm Gogledd Cymru - Gweithio Gyda'n Gilydd***AWDUR:** *Alwen Williams, Cyfarwyddwr Rhaglen*

---

**1. PWRPAS YR ADRODDIAD**

1.1. Amlinellu'r angen i fireinio Gweledigaeth Twf Gogledd Cymru a datblygu Fframwaith Economaidd Rhanbarthol.

**2. Y PENDERFYNIAD A GEISIR**

2.1. Cymeradwyo'r Gylch Gorchwyl ar gyfer Gweithio'n Rhanbarthol yng Ngogledd Cymru.

2.2. Cymeradwyo'r rhaglen arfaethedig o weithgareddau i fireinio Gweledigaeth Twf Gogledd Cymru a datblygu Fframwaith Economaidd Rhanbarthol.

**3. Y RHESYMAU DROS Y PENDERFYNIAD**

3.1. Fel sydd wedi'i amlinellu yn yr adroddiad.

**4. CEFNDIR AC YSTYRIAETHAU PERTHNASOL**

4.1. Mae'r Grŵp Cefnogaeth Weithredol a'r tîm rhanbarthol Llywodraeth Cymru wedi cytuno ac yn cynnig bod Llywodraeth Cymru a Bwrdd Uchelgais Economaidd Gogledd Cymru yn gweithio gyda'i gilydd i fireinio Gweledigaeth Twf Gogledd Cymru a chyd-ddylunio a datblygu Fframwaith Economaidd Rhanbarthol.

4.2. Mae swyddogion y Swyddfa Rhaglen ac o Lywodraeth Cymru wedi bod yn gweithio ar Gylch Gorchwyl (**Atodiad 1**) sy'n amlinellu sut y byddwn yn gweithio gyda'n gilydd mewn partneriaeth i ddatblygu ac yna chyflawni yn erbyn un Fframwaith Economaidd Rhanbarthol cyffredin i Ogledd Cymru.

**4.3. Gweledigaeth Twf Gogledd Cymru**

4.3.1. Mabwysiadwyd y "Weledigaeth ar gyfer Twf yr Economi yng Ngogledd Cymru" ym mis Medi 2016. Mae'r weledigaeth yn amlinellu uchelgais gyfunol a strategol ar gyfer y Gogledd er mwyn datblygu seilwaith, sgiliau a chyflogaeth a thwf busnes.

4.3.2. Mae'r Grŵp Cefnogaeth Weithredol wedi adnabod yr angen i fireinio'r Weledigaeth Twf. Bydd y gwaith mireinio hwn yn datblygu ac yn diweddarau'r weledigaeth gyfredol, ac yn ystyried beth sydd wedi newid ers 2016 a'n huchelgais ar gyfer 2035. Mae hyn yn amserol, yn enwedig yn sgil newidiadau allanol mawr a fydd yn effeithio ar ranbarth y Gogledd, sef gadael yr UE a'r targed dim-carbon net erbyn 2050 a Llywodraeth Cymru yn datgan argyfwng newid hinsawdd.

4.3.3. Drwy'r gwaith o ddatblygu Cynllun Twf Gogledd Cymru, mae gennym ysbryd gwych o gydweithio yn y rhanbarth, y gellir ei ddatblygu ymhellach er mwyn ymateb i'r cyfleoedd a'r heriau sy'n wynebu'r Gogledd. Yn ogystal, rydym yn cydnabod yr angen i ddod â phartneriaid ychwanegol i mewn i weithio gyda ni ar rai o'r meysydd blaenoriaeth sydd wedi'u hadnabod, er enghraifft, yr economi sylfaenol a'r economi gwledig.

4.3.4. Bydd y Weledigaeth Twf ddiwygiedig ar gyfer y Gogledd yn cyd-fynd â naratif ar y cyd ar gyfer y rhanbarth, ac yn ei weithredu, a fydd yn pwysleisio ac yn atgyfnerthu cyfoeth y cyfleoedd, ein diwylliant, ein tirwedd a'n hiaith.

#### 4.4. **Fframwaith Economaidd Rhanbarthol**

4.4.1. Mae Cynllun Gweithredu Economaidd Llywodraeth Cymru yn amlinellu'r sail ar gyfer dull gweithredu rhanbarthol i ddatblygu'r economi. Mae'r Cynllun Gweithredu Economaidd wedi'i ffurfio yn ôl egwyddorion allweddol ac un o'r rheini yw Gweithio'n Rhanbarthol, gydag angen i gyflawni llais rhanbarthol cryfach drwy fodel datblygu'r economi sy'n canolbwyntio ar y rhanbarth, gan ddatblygu a gwella'r gwaith ar draws y llywodraeth sy'n digwydd ar hyn o bryd gyda'r rhanbarthau.

4.4.2. Mae Prif Swyddog Rhanbarthol wedi'i phenodi yn y Gogledd, gyda rôl i gyflawni fframwaith economaidd rhanbarthol a fydd yn adnabod blaenoriaethau rhanbarthol a chyfleoedd o fewn y rhanbarth.

4.4.3. Bydd y Fframwaith Economaidd Rhanbarthol yn rhoi un farn gydlynol am yr anghenion a'r cyfleoedd yn y Gogledd, a fydd yn medru dylanwadu ar bolisïau ac ymyraethau cenedlaethol yn uniongyrchol, a'u hysbysu. Bwriedir hefyd i'r Fframwaith Economaidd Rhanbarthol, dan y Weledigaeth Twf ddiwygiedig ar gyfer Gogledd Cymru, fynegi'n glir ein rolau a'n cyfrifoldebau unigol wrth gyflawni yn erbyn y weledigaeth.

#### 4.5. **Rhaglen o Weithgareddau**

4.5.1. Er mwyn cefnogi'r uchelgais i gyd-gyflawni a chyd-ddylunio'r Weledigaeth Twf ddiwygiedig a datblygu Fframwaith Economaidd Rhanbarthol, rydym wedi cynnig rhaglen o weithgareddau (gweler y manylion yn **Atodiad 2**).

### 5. **GOBLYGIADAU ARIANNOL**

5.1. Dim.

### 6. **GOBLYGIADAU CYFREITHIOL**

6.1. Dim.

### 7. **GOBLYGIADAU STAFFIO**

7.1. Dim.

### 8. **EFFAITH AR GYDRADDOLDEB**

8.1. Dim.

## 9. YMGYNGHORIADAU A GYNHALIWYD

- 9.1. Cylch Gorchwyl Drafft: Trafodwyd y rhaglen Gweithio Gyda'n Gilydd ar gyfer Gogledd Cymru yn y Grŵp Cefnogaeth Weithredol ar 07/02/2020 a thrafodwyd y Rhaglen arfaethedig o Weithgareddau yn y Grŵp Cefnogaeth Weithredol ar 06/03/2020.

---

### ATODIADAU:

<b>Atodiad 1</b>	Cylch Gorchwyl - Gweithio'n Rhanbarthol
<b>Atodiad 2</b>	Rhaglen Arfaethedig o Weithgareddau

---

### YMATEB Y SWYDDOGION STATUDOL:

- i. **Swyddog Monitro - Awdurdod Lletya:**  
“Dim sylwadau i'w hychwanegu ynglŷn a phriodoldeb.”
- ii. **Swyddog Cyllid Statudol (Swyddog Adran 151 yr Awdurdod Lletya):**  
“Dim i'w ychwanegu o safbwynt priodoldeb ariannol.”



**Cylch Gorchwyl**  
Gweithio Gyda'n Gilydd ar gyfer  
Gogledd Cymru  
23 Ionawr, 2020

---

## CEFNDIR

Cytunwyd y bydd Llywodraeth Cymru a Bwrdd Uchelgais Economaidd Gogledd Cymru yn gweithio gyda'i gilydd i ddiffinio a datblygu **Fframwaith Economaidd Rhanbarthol**. Bydd y fframwaith yn amlinellu sut bydd llywodraethau a phartneriaid yn cydweithio i yrru twf economaidd ar gyfer y rhanbarth sy'n cynnwys cyflawni uchelgeisiau Cynllun Twf Gogledd Cymru.

Cytunwyd yn y Grŵp Swyddogion Gweithredol, lle'r oedd Swyddog Rhanbarthol Llywodraeth Cymru yn bresennol, y bydd bob parti yn gweithio gyda'i gilydd i:

- fireinio'r Weledigaeth Twf gyfredol ar gyfer y Gogledd; ystyried beth sydd wedi newid ers iddi gael ei chreu yn 2016 a beth yw ein huchelgeisiau ar gyfer y Gogledd erbyn 2035;
- cyd-ddylunio a chytuno ar y Fframwaith Economaidd Rhanbarthol;
- gweithio ar y cyd ac mewn partneriaeth ar raglen gyfunol o waith i gyflawni'r uchod, yn cynnwys gweithio gyda phartneriaid allweddol eraill (nad ydynt wedi bod ynghlwm â'r gwaith hyd yma, o bosib).

## PWRPAS

Mae'r papur hwn yn nodi'r Cylch Gorchwyl ar sut bydd **Llywodraeth Cymru a Bwrdd Uchelgais Economaidd Gogledd Cymru** ac, fel sydd angen, partneriaid eraill, yn gweithio mewn partneriaeth i ddatblygu ac yna chyflawni yn erbyn un Fframwaith Economaidd Rhanbarthol cyffredin i Ogledd Cymru.

Byddwn yn cyd-ddatblygu Fframwaith Economaidd rhanbarthol a fydd yn:

- cyd-fynd â naratif ar y cyd ar gyfer y Gogledd, ac yn ei weithredu, a fydd yn pwysleisio ac yn atgyfnerthu cyfoeth y cyfleoedd, ein diwylliant, ein tirwedd a'n hiaith - cyfeirir at hwn fel **Gweledigaeth Twf Gogledd Cymru**.
- Darlunio'r cynllun gweithredu economaidd cyd-gysylltiedig sy'n cyflawni'r **Weledigaeth Twf** ar y cyd i'r rhanbarth.
- Gosod y dull gweithredu a'r cynllun i gyflawni'r **Cynllun Twf** y cytunwyd ar Benawdau'r Telerau ar ei gyfer gan Lywodraeth Cymru a Llywodraeth y DU a Bwrdd Uchelgais Economaidd Gogledd Cymru ym mis Tachwedd 2019, gan sicrhau ein bod yn cyd-fynd â chyfleoedd a heriau ehangach e.e. yr economi sylfaenol, ardaloedd gwledig ac ati.
- Ein huchelgais yw y bydd y Fframwaith Economaidd Rhanbarthol yn rhoi un farn gydlynol am yr anghenion a'r cyfleoedd yn y Gogledd, a fydd yn medru dylanwadu ar bolisiau ac ymyraethau cenedlaethol yn uniongyrchol, a'u hysbysu, megis y Fframwaith Buddsoddi Rhanbarthol a Chenedlaethol, y Fframwaith Datblygu Cenedlaethol, y Strategaeth Trafnidiaeth cenedlaethol sydd ar ddod, Bargeinion Sector, *Strength in Places*, cronfeydd herio ac ati.

Mae'r ddogfen hon yn gosod yr egwyddorion arweiniol a chynllun lefel uchel ar gyfer sut byddwn yn gweithio gyda'n gilydd i gyflawni'r Cynllun Twf ac, yn bwysig, yr uchelgeisiau economaidd ar y cyd ehangach ar gyfer y rhanbarth; cefnogi economi cynaliadwy, gwydn a chynhwysol sy'n tyfu ar gyfer y Gogledd.

## EGWYDDORION ARWEINIOL

Mae'r ffordd yr ydym yn gweithio wedi'i thanategu gan y **saith Nod Llesiant ar gyfer Cymru** ac yn unol â'r **egwyddor datblygu cynaliadwy**.

- Rydym yn cydnabod nad yw'r blaenoriaethau ar gyfer y Gogledd yn israddol i rai'r Genedl. Mae'r dull hwn yn parchu cyfrifolaeth ac atebolrwydd democrataidd ar bob lefel a bydd y partneriaid yn gweithio ar y cyd i fynd i'r afael ag unrhyw flaenoriaeth sy'n gwrthdaro wrth iddynt godi.



- Caiff mentrau eu cyd-ddylunio drwy weithio mewn partneriaeth a chydweithio ar draws y sector cyhoeddus, y sector preifat a'r trydydd sector a chyda phartneriaid cymdeithasol.
- Rydym yn rhannu un weledigaeth ar gyfer y Gogledd ac yn mynegi hyn yn barhaus drwy ein naratif.
- Rydym yn annog diwylliant o herio cadarn, ar y cyd a chefnogaeth gadarn i yrru canlyniadau rhagorol i'r Gogledd ac rydym yn mesur ac yn rhannu llwyddiant ar y cyd.
- Mae ein cynlluniau yn rhai uchelgeisiol a hirdymor. Maent yn ystyried heriau allweddol a fydd yn effeithio ar y rhanbarth e.e. di-garbon net, Deallusrwydd Artiffisial, Diwydiant 4.0, demograffeg, Brexit a'r cyd-destun gwleidyddol.
- Byddwn yn gweithio yn unol â blaenoriaethau ar lefel leol, isranbarthol, rhanbarthol, cenedlaethol a Phrydeinig.
- Caiff gwybodaeth ei rhannu mewn ffordd agored a thryloyw ar draws adrannau a llywodraethau ynghylch prosiectau neu fuddsoddiadau a fydd yn effeithio ar y rhanbarth ac yn ei gryfhau, ar draws sawl portffolio Gweinidogol a pholisi, ond sydd ar wahân i'r sgôp o weithio gyda'n gilydd. (h.y. Buddsoddi mewn Teithio Llesol, rhaglen ysgolion yr Unfed Ganrif ar Hugain).
- Byddwn yn ceisio sicrhau bod twf yn sbarduno datblygiad cymdeithasol sy'n gynhwysol ac a gaiff ei ledaenu ar draws ein cymunedau i sicrhau cyfiawnder a chydaddoldeb.
- Lle bo hynny'n briodol, byddwn yn mynd ati i geisio arweinyddiaeth allanol i herio/dilysu ein safle meincnod a'n huchelgais a'n gweledigaeth.
- Byddwn yn gweithio ar y cyd i ddylanwadu ar sut mae Llywodraeth Cymru, Llywodraeth y DU, partneriaid rhanbarthol a lleol yn cyflawni yn y rhanbarth, gan sicrhau bod llais y Gogledd yn cael ei glywed a'i adlewyrchu yn ein holl weithgareddau.
- Byddwn yn mynd ati i ymgysylltu â chymunedau'r Gogledd i hyrwyddo a'u cynnwys nhw wrth i ni wneud cynnydd i gyflawni rhanbarth blaengar, gwydn a chysylltiedig.

## RHAGLEN WAITH A BLAENORIAETHAU

Mae'r cynllun lefel uchel yn hysbysu'r blaengynllun manwl a reolir gan y Swyddfa Rhaglen:

Cynllun lefel uchel			
Categori	Gweithred	Amserlen	Arweinydd
<b>Gwaith Datblygu ar y Cyd</b>	Datblygu a chytuno ar raglen fanwl o ymgysylltu a gweithgareddau	Maw-Ebrill	Swyddfa Rhaglen a Swyddfa'r Prif Swyddog Rhanbarthol
	Seminar Datblygu Rhanbarthol - deall ac arfarnu'r dystiolaeth a fydd yn hysbysu'r Weledigaeth Twf ddiwygiedig a'r Fframwaith Economaidd Rhanbarthol	Mai	
	Gweithdai Dyfodol - LIC a'r Bwrdd Uchelgais yn gweithio gyda'i gilydd yn y Gogledd i ddatblygu gweledigaeth/dull gweithredu strategol	Mai-Mehefin	
	Seminar Datblygu Rhanbarthol i lansio'r Weledigaeth Twf ddiwygiedig a'r Fframwaith Economaidd Rhanbarthol	Rhag	
<b>Gweledigaeth Twf</b>	Paratoi adroddiad i'r Bwrdd Uchelgais ar y Weledigaeth Twf ddiwygiedig	Mawrth	Y Bwrdd Uchelgais, y Grŵp Gweithredol a Swyddfa'r Prif Swyddog
	Y Bwrdd Uchelgais i osod blaenoriaethau a chyfeiriad Twf Economaidd yn y dyfodol drwy'r Weledigaeth Twf ddiwygiedig	Mai	
	Datblygu drafft cyntaf o'r Weledigaeth Twf wedi'i diweddarau	Mai-Mehefin	

	Grŵp Swyddogion Gweithredol i adolygu'r Weledigaeth Twf ddrafft	Mehefin	Rhanbarthol
	Cyflwyno'r Weledigaeth Twf ddiwygiedig i'r Bwrdd Uchelgais am gymeradwyaeth	Gorffennaf	
	Cyflwyno'r Weledigaeth Twf ddiwygiedig i'r chwe Chyngor am gymeradwyaeth	Medi/Hydref	
<b>Fframwaith Economaidd Rhanbarthol</b>	Datblygu Cylch Gorchwyl	Diwedd Ionawr	Llyw. Cymru a'r Bwrdd Uchelgais
	Datblygu Fframwaith Economaidd Rhanbarthol drafft	Mehefin-Hydref	
	Fframwaith Economaidd Rhanbarthol drafft yn barod i'w gyflwyno i'r Bwrdd Uchelgais / Gweinidog Economi, Trafnidiaeth a Gogledd Cymru	Tach	
<b>Cynllun Twf</b>	Hyfforddiant i'r Swyddfa Rhaglen ar y Model Busnes Pum Achos	Ebrill	Swyddfa Rhaglen
	Datblygu achosion busnes terfynol	Diwedd Hydref	
	Strategaeth a chynllun cyfathrebu	Ebrill	
	Creu map darluniadol o'r newidiadau ar gyfer y rhaglen waith		
	Cynnal dadansoddiad, map a chynllun o randdeiliaid	Chwe-Maw	



## ATODIAD 2:

### **Rhaglen arfaethedig o weithgareddau i gynorthwyo i fireinio Gweledigaeth Twf Gogledd Cymru a datblygu Fframwaith Economaidd Rhanbarthol**

Er mwyn cefnogi'r uchelgais i gyd-gyflawni a chyd-ddylunio'r Weledigaeth Twf ddiwygiedig a datblygu Fframwaith Economaidd Rhanbarthol, rydym wedi cynnig datblygu rhaglen o weithgareddau arfaethedig.

Nod y rhaglen arfaethedig o weithgareddau yw lansio'r Weledigaeth Twf ddiwygiedig ym mis Medi 2020, ac yna'r Fframwaith Economaidd Rhanbarthol ym mis Rhagfyr 2020. Er mwyn ffurfio'r gwaith o ddatblygu'r ddwy ddogfen, rydym wedi adnabod cyfres o weithgareddau er mwyn i bartneriaid fod yn rhan o'r broses o ffurfio'r ddwy ddogfen.

- Trefnir dau Seminar Datblygu Rhanbarthol ar y dechrau ac ar y diwedd. Bydd y Seminar cyntaf yn canolbwyntio ar weithio'n rhanbarthol, yr heriau, y risgiau, y cyfleoedd ac enghreifftiau o arfer dda, ynghyd ag adolygu'r sectorau cyfredol ac sydd ar ddod, cryfderau a chyfyngiadau'r isadeiledd, cynnal ffocws cyffredinol ar gyflawni yn erbyn Deddf Llesiant Cenedlaethau'r Dyfodol. Bydd yr ail Seminar Datblygu Rhanbarthol yn ddigwyddiad i lansio'r Fframwaith Economaidd Rhanbarthol.
- Trefnir cyfres o weithdai rhanbarthol i hwyluso gweithgareddau yn y dyfodol. Mae meddwl am y dyfodol yn ddull systematig, sy'n adnabod materion a heriau hirdymor, ffurfio datblygiadau meysydd polisi yn y dyfodol ac archwilio a modelu goblygiadau ar gyfer polisiau'r dyfodol.

Mae cyfres o bwyntiau cadarnhau a phenderfynu allweddol wedi'i adnabod, a bydd y rhain yn cynnwys cadarnhad gan y Bwrdd Uchelgais, Cynghorau unigol a Llywodraeth Cymru.

Mae rhaglen arfaethedig o weithgareddau wedi'i chynnwys dros y dudalen.



# Rhaglen Arfaethedig o Weithgareddau

## Rhaglen Waith ddrafft er mwyn Mireinio Gweledigaeth Twf Gogledd Cymru a Datblygu Fframwaith Economaidd Rhanbarthol

	Maw	Ebr	Mai	Meh	Gorff	Awst	Medi	Hyd	Tach	Rhag
	Datblygu, Profi a Chytuno ar Raglen Fanwl o Ymgysylltu a Gweithgareddau Caffael Contractwyr Allanol									
		Hwyluso Annibynnol o Brosiectau yn Barhaus								
		Cadarnhau dyddiad, presenoldeb Gweinidogol yn y Sesiwn Datblygu Rhanbarthol (ardull OECD) a chadarnhau'r rhestr o wahoddedigion  Datblygu Panel Pobl Ifanc  Cadarnhau dyddiad ar gyfer Gweithdai Dyfodol ac anfon gwahoddiadau	Seminar Datblygu Rhanbarthol #1: Dechrau							
			Lansio'r Panel Pobl Ifanc							
			Gweithdai Dyfodol Thematig							
					Gweithdy Dyfodol Cyffredinol					
			Parhau i Fireinio'r Weledigaeth							
						Y Cydweledigaeth Ddiwygiedig yn cael ei Hystyried a'i Chadarnhau gan Bartneriaid				
				Parhau i Ddatblygu, Profi a Mireinio'r Fframwaith Economaidd Rhanbarthol						
				Gweithdai Ychwanegol (fel sydd angen)						
								Lansio'r Weledigaeth Ddiwygiedig  Gweithgaredd Ymgysylltu â Defnyddwyr / Rhanddeiliaid y Fframwaith Economaidd Rhanbarthol		
									Y Fframwaith Economaidd Rhanbarthol yn cael ei Ystyried a'i Gadarnhau gan Bartneriaid	
										Seminar Datblygu Rhanbarthol #2: Lansio'r Fframwaith Economaidd Rhanbarthol

Tud. 42

Pwyntiau Cadarnhau ac Adolygu ar y Cyd Allweddol (Bwrdd Uchelgais a LIC)	Bwrdd Uchelgais 20/03/20			Bwrdd Uchelgais 12/06/20	Bwrdd Uchelgais i gymeradwyo'r Weledigaeth Twf ddrafft 31/07/20 / Drafft i'w gymeradwyo gan y Gweinidog ETaGC		Pwyllgorau Cabinet y Gogledd - i'w gadarnhau Cynghorau Llawn - i'w gadarnhau	Bwrdd Uchelgais 02/10/20		Cyflwyno'r Fframwaith Economaidd Rhanbarthol i'r Bwrdd Uchelgais 11/12/20 / Cymeradwyo gan y Gweinidog ETaGC
					Grŵp Gweithredol i adolygu'r Weledigaeth Twf ddrafft 05/07/20					



## ADRODDIAD I FWRDD UCHELGAIS ECONOMAIDD GOGLEDD CYMRU

20 Mawrth, 2020

**TEITL:** *Rhaglen sySTEMatig*

**AWDUR:** *Sioned E Williams, Pennaeth Economi a Chymuned, Cyngor Gwynedd  
Sian Lloyd Roberts, Rheolwr y Bartneriaeth Sgiliau Rhanbarthol*

### 1. PWRPAS YR ADRODDIAD

1.1. Mae'r Bartneriaeth Sgiliau Rhanbarthol (y Bartneriaeth) wedi datblygu'r Rhaglen sySTEMatig ar ran y Bwrdd Uchelgais. Yn ei Ddogfen Gynnig (Hydref 2018), fe wnaeth y Bwrdd Uchelgais roi tasg i Bartneriaeth Sgiliau Rhanbarthol Gogledd Cymru (y Bartneriaeth) i ystyried a datblygu opsiynau ar gyfer y rhaglen. Pwrpas yr adroddiad yw adrodd yn ôl i'r Bwrdd a cheisio cyfarwyddyd am y dewis a ffefrir.

### 2. Y PENDERFYNIAD A GEISIR

2.1. Cytuno i egwyddor y Rhaglen sySTEMatig, ac i'r Bartneriaeth a'r Swyddfa Raglen barhau i ddatblygu'r prosiect a negodi gyda Llywodraeth Cymru a phartneriaid ar becyn ariannol i ariannu'r rhaglen.

2.2. Argymhellir bod y Bwrdd Uchelgais yn adnabod y Dewis a fydd yn cyflawni'r canlyniadau gorau am y gost fwyaf fforddiadwy, ac yna'n gofyn am ddatblygu'r dull hwnnw ymhellach, a darparu costau manylach, fel y gellir dod i gytundeb a mabwysiadu'r dull dan sylw yn y dyfodol.

### 3. Y RHESYMAU DROS Y PENDERFYNIAD

3.1. Fel sydd wedi'i nodi yn yr adroddiad.

### 4. CEFNDIR AC YSTYRIAETHAU PERTHNASOL

#### 4.1. Rhaglen Sgiliau a Chyflogaeth

4.1.1. Mae'r rhaglen Sgiliau a Chyflogaeth yn ffurfio un o'r rhaglenni strategol hwyluso o fewn Cynllun Twf a Gweledigaeth Twf Bwrdd Uchelgais Economaidd Gogledd Cymru. Mae'r prosiectau sy'n disgyn o fewn y rhaglen Sgiliau a Chyflogaeth yn rhan hanfodol o'r grŵp o brosiectau rhyng-gysylltiedig a chyd-ddibynnol allweddol i gyflawni'r Weledigaeth Twf. Mae'r rhaglenni a'r prosiectau'n cael eu rheoli mewn ffordd gydlynol, er mwyn cyflawni gwell effaith yn nhermau uchelgais a defnydd o adnoddau o fewn y Cynllun Twf a'r Weledigaeth yn y Rhanbarth.

4.1.2. Mae'r Rhaglen hon yn cynnwys pecyn o brosiectau a fydd yn mynd i'r afael ag anweithgarwch economaidd a chyflawni gwasanaeth cyngor a chefnogaeth ar sgiliau a chyflogaeth cydlynol yn y rhanbarth. Bydd cyflawni'r Rhaglen yn llwyddiannus yn galluogi i bobl gael mynediad i gefnogaeth yn haws ac yn fwy effeithiol er mwyn eu helpu nhw i wella eu sgiliau a chael swyddi, gan sicrhau bod gweithlu lleol cadarn ar gael i fodloni anghenion a chyfleoedd cyflogaeth y Gogledd yn y dyfodol. Bydd ffocws penodol ar y rheiny sy'n anweithredol ac ar bobl ifanc a gaiff eu hysbrydoli i fanteisio ar gyfleoedd a gyrfaoedd cyffrus yn y Gogledd.

4.1.3 Mae'r rhaglen Sgiliau a Chyflogaeth yn cynnwys pum prosiect:

- Porth Gwybodaeth a Chyngor
- Llwybr Cyflogadwyedd
- STEM Rhanbarthol
- Sgiliau Digidol i Ogledd Cymru
- Iechyd a Gofal Cymdeithasol Gogledd Cymru

4.1.4. Fe wnaeth y Bwrdd Uchelgais roi tasg i'r Bartneriaeth i ddatblygu'r pum prosiect sydd wedi'u hadnabod uchod.

4.1.5. Mae'r Bartneriaeth wedi datblygu cynnig ar gyfer cyflawni'r Rhaglen STEM, fel sydd wedi'i amlinellu isod.

#### 4.1.6. **Yr achos dros newid**

4.1.6.1. Bydd economi cyfredol y Gogledd, a'r economi sy'n cael ei ddatblygu, yn fwyfwy dibynnol ar weithlu sydd yn fedrus mewn pynciau sy'n gysylltiedig â STEM. Amlygwyd hyn yng Nghynllun Sgiliau a Chyflogaeth Gogledd Cymru 2019-2022. Mae'r diffyg STEM ar y gweill o ysgolion i Addysg Bellach ac Addysg Uwch wedi'i amlygu fel her i gyflogwyr yn y rhanbarth, gyda chyflogwyr ar draws yr holl sectorau yn adrodd anhawster wrth recriwtio a denu niferoedd digonol o ymgeiswyr i swyddi a chyfleoedd prentisiaethau.

4.1.6.2. Mae cydnabyddiaeth gyffredin fod yno beth wmbreth o brofiadau STEM allgyrsiol ar gael i ddisgyblion mewn ysgolion a cholegau yn y Gogledd - mae llawer yn cytuno hefyd fod yno ddiffyg cydlynio a chynllunio cyffredinol ar gyfer y ddarpariaeth hon, ac felly nad yw dysgwyr yn elwa i'r eithaf ar yr holl ymdrech a gwariant. Yn ogystal, mae tystiolaeth gref ar lawr gwlad bod niferoedd y bobl ifanc sy'n dewis pynciau sy'n ymwneud â STEM yn isel.

4.1.6.3. Bydd y rhaglen sySTEMatig yn gweithio gydag ysgolion, colegau, sefydliadau Addysg Uwch, cyflogwyr a'r rheiny sydd eisoes yn darparu profiadau STEM i ddysgwyr, a hynny er mwyn creu fframwaith i gydlynio profiadau STEM er mwyn sicrhau y gall dysgwyr elwa ar yr ymyriadau presennol, a rhai newydd, mewn ffordd fwy systematig sy'n seiliedig ar gynllun. Yn sgil hyn bydd yno weddnewid sylfaenol yn y profiadau STEM a gaiff dysgwyr rhwng 3 ac 19 oed ledled y Gogledd.

#### 4.1.7. **Pwrpas a Nodau'r Prosiect**

4.1.7.1. Y nodau cyffredinol ar gyfer y rhaglen yw ysbrydoli dysgwyr ifanc o fewn pynciau STEM o oed ifanc a chynnal y brwdfrydedd er mwyn sicrhau bod nifer fwy o ddysgwyr:

- Yn dewis pynciau STEM yn 14 mlwydd oed a 16 mlwydd oed
- Yn rhagweithiol wrth ystyried a dewis gyrfaedd sy'n ymwneud â STEM yn y Gogledd
- Yn ymateb yn gadarnhaol i ofynion sgiliau cwmnïau cyfredol yn y Gogledd
- Datblygu gweithlu sy'n ymwybodol o STEM ac sy'n fedru mewn pynciau STEM a fydd yn denu cyflogwyr pwysig ychwanegol i'r ardal

#### 4.1.8 **Amcanion y rhaglen yw:**

- **Datblygu Fframwaith o brofiadau STEM** a fydd yn rhoi rhwydd hynnt i bob ysgol a choleg yn y Gogledd i ddod o hyd i brofiadau ychwanegol ar gyfer eu dysgwyr, a mynediad atynt, a fydd:
  - Yn berthnasol i'w cwricwlwm a'u dysg ar yr adeg honno;
  - Yn rhoi dilyniant o brofiadau yn y gorffennol;

- O ansawdd uchel;
  - Lle bynnag y bo modd, yn yr un iaith ag addysg arferol y dysgwyr.
- Datblygu gwaith cynllunio, cydlynu a darparu ar sail "isranbarthol" - felly gellir defnyddio dulliau mwy lleol o fynd i'r afael â sefyllfaoedd a heriau mwy lleol. Sefydlu Grwpiau Cynllunio isranbarthol i lywio'r gwaith - daw'r rhain yn Grwpiau Llywio isranbarthol pan fydd y datblygiad yn cael ei lansio;
- **Datblygu Canolfan STEM** yn yr isranbarthau. Yn y bôn, bydd y Canolfannau STEM yn cyflawni dwy brif swyddogaeth:
  - Bod yn ganolbwynt ar gyfer y ddarpariaeth, gan fedru cynnig adnoddau arbenigol nad ydynt ar gael yn gyffredinol
  - Cydlynu a hyrwyddo'r ddarpariaeth yn yr isranbarth, gan ddarparu gwasanaeth i ysgolion a chyflogwyr er mwyn sicrhau profiadau o ansawdd uchel a defnyddio'r Ganolfan mewn ffordd gost-effeithiol. Bydd hyn hefyd yn cynnwys darpariaeth mewn canolfannau cydnabyddedig eraill yn yr isranbarth, er mwyn hwyluso mynediad i ddysgwyr.
- Ni fydd y Canolfannau STEM yn gyfleusterau newydd ac ychwanegol, ond yn hytrach yn safleoedd/cyfleusterau sydd eisoes yn bod yn y rhanbarth. Er na chynhaliwyd unrhyw drafodaethau hyd yn hyn, rhagwelir y gallai'r safleoedd a ganlyn fod yn addas ar gyfer Canolfannau STEM (yn amodol ar drafodaeth a chytundeb):
  - **Gogledd-orllewin Cymru** - M-SParc (Gaerwen); Pontio (Bangor); Coleg Menai (Llangefni); Coleg Meirion-Dwyfor (Dolgellau).
  - **Canol gogledd Cymru** - Canolfan OpTIC Prifysgol Glyndŵr; Coleg Llandrillo (Llandrillo-yn-Rhos)
  - **Gogledd-ddwyrain Cymru** - Techniquest (Wrecsam); Coleg Cambria (Cei Connah); AMRC Cymru.
- Cefnogi ysgolion yn y Gogledd wrth iddynt gynllunio a darparu'r Cwricwlwm i Gymru a gyflwynir yn 2022
- Cefnogi ysgolion a cholegau wrth sicrhau fod gan bob disgybl yn y Gogledd fynediad at brofiadau STEM addas yn flynyddol (o leiaf). Gwelwyd yn y gorffennol fod gwahanol ysgolion a cholegau'n ymateb mewn gwahanol ffyrdd i'r cynnig o brofiadau STEM ychwanegol i'r dysgwyr. Rhan hanfodol o'r rhaglen SySTEMatig yw ei bod yn gweithredu dull 'Gogledd Cymru gyfan'. Bydd yr holl gyrff allweddol yn y Gogledd yn cytuno i weithio gyda'i gilydd tuag at yr un nod yn unol â 'Datganiad STEM Rhanbarthol Gogledd Cymru' (**Atodiad 1**). Mae'r datganiad yn nodi'n glir beth yw gweledigaeth a nodau'r datblygu, ynghyd â chyfrifoldebau'r holl bartneriaid a phartion allweddol.

#### 4.1.9. Dewisiadau ar gyfer Cyflawni

4.1.9.1. Credir fod rhai agweddau allweddol ar y Rhaglen **sySTEMatig** yn rhan annatod o'r holl ddewisiadau. Y rhain yw:

- Y Datganiad STEM Rhanbarthol y cytunwyd arno
- Yr angen i gynllunio, cydlynu a darparu'n fwy lleol (isranbarthol)

4.1.9.2. Yn sgil trafodaethau ym Mhartneriaeth Sgiliau Rhanbarthol Gogledd Cymru, ystyrir bod dau ddewis ar gael:

<b>Dewis 1</b>	Datblygu dull gweithredu rhanbarthol ar sail tri isranbarth (Gogledd-orllewin Cymru, Canol Gogledd Cymru a Gogledd-ddwyrain Cymru), gan ddatblygu ar sail gwaith y prosiect STEM Gogledd yn yr ardaloedd lle mae hwnnw'n weithredol.
<b>Nodweddion y Dewis hwn</b>	

<ul style="list-style-type: none"> <li>• Mabwysiadu Datganiad STEM Rhanbarthol, a phennu swyddogaethau a chyfrifoldebau'r amryw sefydliadau</li> <li>• Ffurio tri Grŵp Cynllunio Isranbarthol (a fydd yn newid yn Grwpiau Llywio) er mwyn sefydlu Fframwaith STEM ymhob isranbarth</li> <li>• Yn yr isranbarthau hynny lle mae STEM Gogledd ar waith, STEM Gogledd a fyddai'n arwain y Grwpiau Cynllunio a Llywio (gyda chyllid ychwanegol yn dod o'r datblygiad hwn)</li> <li>• Yn yr isranbarthau hynny lle nad yw STEM Gogledd ar waith, sefydlid trefniadau newydd fel y'u disgrifir yn y ddogfen hon</li> <li>• Sefydlu Canolfan STEM ymhob isranbarth</li> <li>• Byddai'r ddwy Ganolfan STEM â'r staff a ddisgrifir yn y ddogfen hon - ni fyddai'r ardaloedd hynny lle mae STEM Gogledd ar waith yn cael cymaint o gyllid ychwanegol ag ardaloedd eraill.</li> </ul>	
<b>Cryfderau</b>	<b>Gwendidau</b>
<ul style="list-style-type: none"> <li>• Dull gweithredu a chyfeiriad rhanbarthol</li> <li>• Cynllunio a chyflawni'n fwy lleol</li> <li>• Creu cysylltiadau lleol cryfach rhwng cyflogwyr a sefydliadau addysg</li> <li>• Cynnig ffyrdd i oresgyn rhwystrau i rai ysgolion rhag cyfranogi</li> <li>• Cydlyniant â'r prosiect STEM Gogledd yn rhan annatod</li> </ul>	<ul style="list-style-type: none"> <li>• Angen i bob sefydliad ymrwymo'n llawn er mwyn sicrhau llwyddiant</li> <li>• Byddai gofyn cynllunio a chofnodi gwariant a pherfformiad yn fanwl er mwyn sicrhau fod WEFO'n fodlon ar berfformiad y prosiect STEM Gogledd</li> <li>• Yng Nghanol Gogledd Cymru, nid yw STEM Gogledd ond ar waith yng Nghonwy (ac nid Sir Ddinbych) a gallai hynny beri trafferthion yn yr isranbarth dan sylw</li> </ul>
<p><b>Sylwadau Eraill</b></p> <p>Credir y byddai'r Dewis hwn yn creu arbedion yn yr ardaloedd darparu hynny y mae STEM Gogledd ar waith ynddynt, ac am y cyfnod y bydd y prosiect yn weithredol - hyd at 2023 (a thu hwnt os cymeradwyir estyniad).</p> <p>Amcangyfrifir y gellid arbed oddeutu £450,000 y flwyddyn am dair blynedd, a fyddai'n arwain at ostyngiad o £1,350,000 yn y costau 5 a 10 mlynedd.</p> <p>Yr hyn y gofynnid amdano fyddai:</p> <p>Pum mlynedd - £10.15 miliwn</p> <p>Deng mlynedd - £20.55 miliwn</p>	

<b>Dewis 2</b>	Datblygu dull gweithredu rhanbarthol ar sail dau isranbarth (Gogledd-orllewin Cymru a Gogledd-ddwyrain Cymru), gan ddatblygu ar sail gwaith y prosiect STEM Gogledd yn yr ardaloedd lle mae hwnnw'n weithredol.
<p><b>Nodweddion y Dewis hwn</b></p> <ul style="list-style-type: none"> <li>• Mabwysiadu Datganiad STEM Rhanbarthol, a phennu swyddogaethau a chyfrifoldebau'r amryw sefydliadau</li> <li>• Ffurio dau Grŵp Cynllunio Isranbarthol (a fydd yn newid yn Grwpiau Llywio) er mwyn sefydlu Fframwaith STEM ymhob isranbarth</li> <li>• Yn y Gogledd-orllewin (lle mae STEM Gogledd ar waith), STEM Gogledd a fyddai'n arwain y Grwpiau Cynllunio a Llywio (gyda chyllid ychwanegol yn dod o'r datblygiad hwn)</li> <li>• Yn y Gogledd-ddwyrain, sefydlid trefniant newydd fel y disgrifir yn y ddogfen hon</li> <li>• Sefydlu Canolfan STEM ymhob isranbarth</li> </ul>	

- Byddai'r ddwy Ganolfan STEM â'r staff a ddisgrifir yn y ddogfen hon - ni fyddai'r ardaloedd hynny lle mae STEM Gogledd ar waith yn cael cymaint o gyllid ychwanegol ag ardaloedd eraill. Hefyd, byddai angen mwy o staff Cyswllt yn y ddwy Ganolfan STEM gan y byddai mwy o ryngweithio.

<b>Cryfderau</b>	<b>Gwendidau</b>
<ul style="list-style-type: none"> <li>• Dull gweithredu a chyfeiriad rhanbarthol</li> <li>• Cynllunio a chyflawni'n fwy lleol</li> <li>• Creu cysylltiadau lleol cryfach rhwng cyflogwyr a sefydliadau addysg</li> <li>• Cynnig ffyrdd i oresgyn rhwystrau i rai ysgolion rhag cyfranogi</li> <li>• Cydlyniant â'r prosiect STEM Gogledd yn rhan annatod</li> </ul>	<ul style="list-style-type: none"> <li>• Angen i bob sefydliad ymrwymo'n llawn er mwyn sicrhau llwyddiant</li> <li>• Byddai gofyn cynllunio a chofnodi gwariant a pherfformiad yn fanwl er mwyn sicrhau fod WEFO'n fodlon ar berfformiad y prosiect STEM Gogledd</li> <li>• Gallai greu anawsterau i rai ysgolion gael mynediad at y profiadau, gan y byddai'r cyfarpar arbenigol yn y Canolfannau STEM yn bellach i ffwrdd</li> <li>• Gallai wanhau'r elfen bwysig o ddarparu'n lleol a meithrin cysylltiadau rhwng cyflogwyr a sefydliadau addysg</li> </ul>

#### **Sylwadau Eraill**

Credir y byddai'r Dewis hwn yn creu rhywfaint o arbedion (pe na sefydlid ond 2 Ganolfan STEM) ond byddai'n rhaid cadw rhai o'r costau cyflawni sy'n gysylltiedig â'r drydedd Ganolfan:

#### ***Amcangyfrif o'r Arbedion***

	Brasamcan o'r Arbedion dros Bum Mlynedd	Brasamcan o'r Arbedion dros Ddeng Mlynedd
Gwariant Cyfalaf	£334k	£475k
Gwariant Gweithredol	£3,137k	£6,659k
Costau Cyflawni (STEM Gogledd)	£1,350k	£1,350k

#### ***Amcangyfrif o'r Cynnydd mewn Costau***

	Brasamcan o'r Arbedion dros Bum Mlynedd	Brasamcan o'r Arbedion dros Ddeng Mlynedd
Cadw'r trydydd Swyddog Cyswllt	£176k	£390k
Costau Hyfforddi	£2,146k	£4,574k

Amcangyfrifir mai effaith net yr uchod fyddai arbedion o £2,229,000 dros Bum Mlynedd a £3,520,000 dros Ddeng Mlynedd.

Yr hyn y gofynnid amdano fyddai:

Pum Mlynedd - £8.4 miliwn

Deng mlynedd - £18.4 miliwn

4.1.9.3. Mae'n anodd gweld p'un sydd orau o blith yr holl ddewisiadau. Mae'r Cryfderau a'r Gwendidau a nodir uchod yn rhai o bwys, ac mae'r un yn wir am y gofynion cyllido ar gyfer pob dewis sy'n hyfyw.

4.1.9.4. Argymhellir bod y Bwrdd Uchelgais yn adnabod y Dewis a fydd yn cyflawni'r canlyniadau gorau am y gost fwyaf fforddiadwy, ac yna'n gofyn am ddatblygu'r dull hwnnw ymhellach, a darparu costau manylach, fel y gellir dod i gytundeb a mabwysiadu'r dull dan sylw yn y dyfodol.

## 5. GOBLYGIADAU ARIANNOL

5.1. Ar hyn o bryd, nid oes ffrwd ariannu wedi'i hadnabod i ariannu'r prosiect hwn. Bydd angen trafod pecyn ariannu'r dewis a ffeirir gyda Llywodraeth Cymru ac o fewn y drafodaeth ehangach am y Weledigaeth Twf a chyllid buddsoddi rhanbarthol.

5.2. Mae proffil ariannu drafft ar gyfer y ddau ddewis wedi'i gynnwys yn **Atodiad 2**.

5.3. Ar hyn o bryd, nid oes unrhyw hawliad am unrhyw adnoddau ariannol gan y Bwrdd Uchelgais.

## 6. GOBLYGIADAU CYFREITHIOL

6.1. Dim.

## 7. GOBLYGIADAU STAFFIO

7.1. Dim.

## 8. EFFAITH AR GYDRADDOLDEB

8.1. Dim.

## 9. YMGYNGHORIADAU A GYNHALIWYD

9.1. Trafodwyd y rhaglen sySTEMatig yn y Grŵp Cefnogaeth Weithredol ar 07/02/2020 a chyfarfod Bwrdd y Bartneriaeth Sgiliau Rhanbarthol ar 29 Ionawr 2020. Ffurfiwyd Grŵp Gorchwyl a Gorffen er mwyn datblygu'r rhaglen a'r dewisiadau ymhellach, a oedd yn cynnwys cyflogwyr, ysgolion, a phartneriaid o AB ac AU.

---

### ATODIADAU:

<b>Atodiad 1</b>	Datganiad STEM Gogledd Cymru
<b>Atodiad 2</b>	Proffil Ariannu

---

### YMATEB Y SWYDDOGION STATUDOL:

i. **Swyddog Monitro - Awdurdod Lletya:**

“Fe gyflwynaf unrhyw sylwadau o safbwynt priodoldeb yn y cyfarfod.”

ii. **Swyddog Cyllid Statudol (Swyddog Adran 151 yr Awdurdod Lletya):**

“Cyflwynir sylwadau ar lafar, fel bydd angen, yng nghyfarfod y Cydbwyllgor (BUEGC).”



## **ATODLEN 2**

### **Drafft o Ddatganiad STEM Rhanbarthol Gogledd Cymru**

*Noder - Mae'r Datganiad hwn yn berthnasol i Ddewisiadau 2, 3 a 4*

# Datganiad STEM Rhanbarthol Gogledd Cymru

*Mae Datganiad STEM Gogledd Cymru yn ymwneud â'r holl ymyraethau a phrofiadau ychwanegol sy'n dod â phynciau STEM yn fyw i ddysgwyr rhwng 3 a 19 mlwydd oed. Bydd y Fframwaith STEM yn cyfoethogi, yn ymestyn ac yn cefnogi'r cwricwlwm ffurfiol yn yr ysgol a'i nod yw annog ac ysbrydoli dysgwyr ifanc.*

## Y Weledigaeth

Helpu i rymuso cenedlaethau'r dyfodol drwy STEM i ddatblygu gyrfaoedd diddorol a gwerthfawr a thyfu economi deinamig ac arloesol yn y Gogledd. Gwneir hyn drwy ddarparu profiadau a chyfleoedd STEM o safon fyd-eang i ddysgwyr yn y Gogledd.

## Nodau

- Annog ac ysbrydoli dysgwyr ifanc o fewn STEM drwy gyfoethogi, ymestyn a chefnogi profiadau dysgwyr ifanc yn yr ysgol drwy ddarparu ymyraethau cydlynol ac o safon uchel a, lle bynnag y bo modd, yn yr un iaith ag addysg arferol y dysgwyr.
- Codi ymwybyddiaeth am y llwybrau datblygu sydd ar gael ar gyfer astudio mewn meysydd STEM yn y Gogledd
- Sicrhau profiadau bywyd go iawn a chodi ymwybyddiaeth am y posibilïadau cyflogaeth yn y Gogledd yn eu hystyr ehangach;
  - drwy ddatblygu partneriaethau gyda chyflogwyr rhanbarthol, rhai mawr a bach, fel y gallant ffurfio rhan o'r ddarpariaeth ehangach, a datblygu perthnasau gwell gyda'u hysgolion lleol hefyd
  - drwy hyrwyddo hunan-gyflogaeth ac entrepreneuriaeth technegol
  - drwy hyrwyddo gwaith mewn meysydd STEM o fewn addysg ac ymchwil
- Sicrhau Amrywiaeth, Cyfiawnder a Chynhwysiad o fewn holl weithgareddau a rhaglenni STEM, gan chwalu rhwystrau traddodiadol a stereoteipio ar sail rhyw
- Sicrhau ffyrdd o ddarparu profiadau i ddysgwyr sy'n goresgyn ffactorau cymdeithasol-economaidd mewn gwahanol ardaloedd, cyfyngiadau ariannol sy'n wynebu ysgolion ac ati - chwalu unrhyw rwystrau i fynediad
- Sicrhau bod gan yr holl ddysgwyr ifanc fynediad i'r gweithgareddau STEM estynedig
- Ymgysylltu â'r holl bartneriaid allweddol wrth gynllunio a chyflawni'r Fframwaith STEM
- "Dylanwadu ar y dylanwadwyr" (ysgolion, rhieni ac athrawon) er mwyn sicrhau bod ymgysylltiad eang â'r Fframwaith.

## Swyddogaethau a Chyfrifoldebau

### Ysgolion (Uwchradd a Chynradd) a Cholegau

- Sicrhau bod gan yr holl ddisgyblion fynediad i brofiadau STEM priodol o'r Fframwaith o leiaf unwaith y flwyddyn, gyda tharged o un bob tymor ysgol (yn achos dysgwyr 16-19 mlwydd oed, bydd hyn yn cyfeirio at y rheini sy'n dilyn rhaglenni astudio STEM)
- Adnabod Cydlynedd STEM o fewn yr ysgol/coleg a fydd yn hyrwyddo ac yn gyrru'r gwaith

- Sicrhau bod y profiad yn ymwneud â chwricwlwm y disgyblion ar yr adeg honno a'i fod hefyd yn datblygu ac yn ymestyn dysg cyfredol y dysgwyr ifanc yn yr ysgol
- Sicrhau bod y profiad a ddarperir i ddisgyblion yn golygu eu bod yn medru symud ymlaen o brofiadau blaenorol
- Gweithio gyda chyflogwyr lleol/rhanbarthol a Gyrfa Cymru i wella ymwybyddiaeth eu disgyblion o yrfaeoddd sy'n seiliedig ar STEM
- Gweithio gyda Cholegau a Phrifysgolion y Gogledd a Gyrfa Cymru i wella ymwybyddiaeth a dealltwriaeth eu disgyblion o lwybrau o fewn STEM yn 16 mlwydd oed ac yn 18 mlwydd oed - yn cynnwys Prentisiaethau
- Hyrwyddo a chefnogi Datblygiad Proffesiynol Parhaus athrawon o fewn STEM a materion sy'n ymwneud â'r Fframwaith STEM
- Gweithio i sicrhau bod y profiadau STEM ychwanegol yn yr un iaith ag addysg arferol y dysgwyr, lle bynnag y bo modd

### **Rhwydweithiau 14-19 Lleol**

- Hyrwyddo'r profiadau a'r ymyraethau **sySTEMatig** gyda holl aelodau'r rhwydweithiau
- Bod yn rhagweithiol wrth hyrwyddo ymgysylltiad gan yr holl ysgolion a cholegau gyda'r rhaglen **sySTEMatig**.
- Ceisio ffyrdd o wella'r gwaith ymhellach er budd y dysgwyr

### **Cyflogwyr**

- Gweithio gyda chyflogwyr lleol/rhanbarthol a Gyrfa Cymru i wella ymwybyddiaeth eu disgyblion o yrfaeoddd sy'n seiliedig ar STEM
- Gweithio gyda'r ysgol i sicrhau bod gan yr holl ddisgyblion fynediad i brofiadau STEM addas o'r Fframwaith
- Lle bo modd, darparu cyllid i gefnogi gweithgareddau STEM i ysgolion a hyrwyddo gweithgareddau (yn yr ysgolion, ar safleoedd y cyflogwyr neu mewn Hwb STEM)
- Gweithio gyda'r ysgol i sicrhau bod y profiad yn ymwneud â chwricwlwm y disgyblion ar yr adeg honno a'i fod hefyd yn datblygu ac yn ymestyn dysg cyfredol y dysgwyr ifanc yn yr ysgol
- Gweithio i sicrhau bod y profiadau STEM ychwanegol yn yr un iaith ag addysg arferol y dysgwyr, lle bynnag y bo modd

### **Darparwyr profiadau STEM estynedig (yn cynnwys cyflogwyr, Sefydliadau Addysg Uwch/Addysg Bellach a phrosiectau eraill)**

- Gweithio gydag ysgolion lleol/rhanbarthol i wella ymwybyddiaeth eu disgyblion o yrfaeoddd sy'n seiliedig ar STEM
- Gweithio gyda'r ysgol i sicrhau bod gan yr holl ddisgyblion fynediad i brofiadau STEM addas o'r Fframwaith
- Lle bo modd, darparu cyllid i gefnogi gweithgareddau STEM i ysgolion a hyrwyddo gweithgareddau (yn yr ysgolion, ar safleoedd y cyflogwyr neu mewn Hwb STEM)
- Gweithio gyda'r ysgol i sicrhau bod y profiad yn ymwneud â chwricwlwm y disgyblion ar yr adeg honno a'i fod hefyd yn datblygu ac yn ymestyn dysg cyfredol y dysgwyr ifanc yn yr ysgol
- Gweithio i sicrhau bod y profiadau STEM ychwanegol yn yr un iaith ag addysg arferol y dysgwyr, lle bynnag y bo modd

### **Gyrfa Cymru**

- Gweithio gyda'r Hybiau STEM, yr ysgolion, y cyflogwyr a'r colegau i hyrwyddo cyflogaeth a gyrfaeodd STEM yn y Gogledd (a'r tu hwnt)

### **GwE**

- Hyrwyddo a chefnogi'r Fframwaith STEM a'i ddatblygiad
- Hyrwyddo'r ddarpariaeth gydag ysgolion y Gogledd ar lefelau arweinyddiaeth a chyflawni
- Darparu'r her angenrheidiol i ysgolion i sicrhau ymgysylltu'n effeithiol
- Hyrwyddo a threfnu Datblygiad Proffesiynol Parhaus i staff sy'n gefnogol i'r Fframwaith STEM ac yn cyd-fynd ag o

### **Y Bwrdd Uchelgais**

- Gweithio gydag Awdurdodau Lleol sy'n aelodau, a'u hadrannau addysg, i sicrhau bod yr holl ysgolion ledled y Gogledd yn ymwybodol o bwysigrwydd Fframwaith STEM a hefyd sicrhau ymgysylltiad gan ysgolion ledled y rhanbarth
- Darparu cyllid cefnogol, lle bo modd, a gweithio gyda Llywodraeth Cymru i gael mynediad i gyllid ychwanegol i gefnogi'r datblygiad
- Rhoi gofynion ar y Bartneriaeth Sgiliau Rhanbarthol i hyrwyddo, cefnogi ac arfarnu'r datblygiad yn barhaus

### **Y Bartneriaeth Sgiliau Rhanbarthol**

- Hyrwyddo, cefnogi ac arfarnu llwyddiant y datblygiad yn barhaus drwy ddatblygu metrigau a mesurau addas
- Gweithio i sicrhau ymgysylltiad gan yr holl gyflogwyr perthnasol yn y rhanbarth
- Gweithio gyda chyrrff, sefydliadau a phrosiectau gwahanol sy'n ymwneud â STEM i sicrhau ymgysylltiad a chefnogaeth

### **Llywodraeth Cymru**

- Cefnogi Partneriaeth Sgiliau Rhanbarthol Gogledd Cymru i hyrwyddo a chefnogi'r Fframwaith STEM, gan gynnwys yn ariannol
- Gweithio gyda chyrrff, sefydliadau a phrosiectau gwahanol sy'n ymwneud â STEM i sicrhau ymgysylltiad a chefnogaeth
- Gweithio gyda chyrrff cenedlaethol (CBI, FSB ac ati) i sicrhau ymgysylltiad a chefnogaeth

### **Deilliannau a Fwriedir**

*Pennir targedau blynyddol ar lefel isranbarthol er mwyn mesur llwyddiant y rhaglen. Bydd y targedau hynny yn eu tro'n dod yn rhan o'r cynlluniau cyflawni isranbarthol, a bydd y Bartneriaeth Sgiliau Rhanbarthol yn eu monitro'n chwarterol. Rhagwelir y bydd a wnelo'r targedau mesuradwy â'r canlyniadau isod:*

- Newid mawr, sylfaenol mewn mynediad at weithgareddau cyfoethogi STEM i'r holl ddysgwyr beth bynnag fo'u diddordebau, eu gallu a'u cefndir
- Cynnwys dysgwyr mewn gweithgareddau STEM yn gyson ymhob ysgol ac ar draws pob ystod oedran

- Fframwaith a threfniadau wedi'u sefydlu'n ddwfn (gan gynnwys y Canolfannau STEM) gan gynnwys cefnogaeth hirdymor, a fydd yn sicrhau profiadau a chyfleoedd i bobl ifanc am yr ugain mlynedd nesaf
- Mwy o ddysgwyr ifanc yn dewis dilyn cyrsiau STEM pan maent yn 16 ac 19 oed, ac yn y pen draw'n cwblhau gyrfa addysgol ym maes STEM
- Mwy o ddiddordeb mewn Prentisiaethau sy'n seiliedig ar STEM (ar bob lefel, gan gynnwys Gradd-brentisiaethau)
- Cyflogwyr yn sôn eu bod yn cael mwy o lwyddiant wrth recriwtio ar gyfer swyddi a gyrfaoedd sy'n ymwneud â STEM
- Gwell cysylltiadau rhwng cyflogwyr ac ysgolion ledled y Gogledd
- Effaith gadarnhaol ar yr economi yn y Gogledd

## Amcangyfrif o Gostau Cyfalaf

Mae'r ffigyrau isod yn ôl canolfan

	BI 1 Gwariant Cyfalaf sefydlu	BI 2	BI 3	BI 4	BI 5	CYFANSWM 5 ml
Adnewyddu ac addasu Adeiladau	150,000	0	0	0	0	150,000
Offer Hyfforddi	55,000	0	0	0	0	55,000
Dodrefn	8,000	0	0	0	0	8,000
Caledwedd TG	18,000	0	0	0	0	18,000
Costau Cyfalaf Blynyddol	231,000	25,000	25,500	26,010	26,530	334,040

Tud. 54

Chwyddiant	2%
------------	----

	BI 6	BI 7	BI 8	BI 9	BI 10	CYFANSWM 10 ml
Adnewyddu ac addasu Adeiladau	0	0	0	0	0	150,000
Offer hyfforddi	0	0	0	0	0	55,000
Dodrefn	0	0	0	0	0	8,000
Caledwedd TG	0	0	0	0	0	18,000
	0					
Costau Cyfalaf Blynyddol	27,061	27,602	28,154	28,717	29,291	474,866

## Amcangyfrifon Costau Gweithredu

Amcangyfrif o Gostau yn seiliedig ar Ddechrau'r Prosiect ar 1/4/20

Mae'r ffigyrau isod yn ôl canolfan.

	Blwyddyn Ariannol 20/21	Blwyddyn Ariannol 21/22	Blwyddyn Ariannol 22/23	Blwyddyn Ariannol 23/24	Blwyddyn Ariannol 24/25	CYFANSWM 5 mlynedd
<b>Pennawd</b>						
<b>Staff</b>						
Rheolwr	£43,750	£44,625	£45,518	£46,428	£47,356	
Swyddog Cyswllt	£18,750	£38,250	£39,015	£39,795	£40,591	
Cefnogaeth Weinyddol	£25,000	£25,500	£26,010	£26,530	£27,061	
Costau a theithio	£8,000	£8,200	£8,364	£8,531	£8,702	
<b>Cyfanswm Staff</b>	<b>£95,500</b>	<b>£116,575</b>	<b>£118,907</b>	<b>£121,285</b>	<b>£123,710</b>	<b>£575,976</b>
<b>Rhent/Gwasanaethau ac ati</b>						
Rhent/Trethi	£30,000	£30,600	£31,212	£31,836	£32,473	
Gwasanaethau gan yr Awdurdod Lletya	£10,000	£10,200	£10,404	£10,612	£10,824	
Gwasanaethau ac ati	£15,000	£15,300	£15,606	£15,918	£16,236	
<b>Cyfanswm Rhent/Gwasanaethau</b>	<b>£55,000</b>	<b>£56,100</b>	<b>£57,222</b>	<b>£58,366</b>	<b>£59,534</b>	<b>£286,222</b>
<b>Gweinyddol arall</b>						
Nwyddau Traul	£5,000	£5,100	£5,202	£5,306	£5,412	
Arall	£5,000	£5,100	£5,202	£5,306	£5,412	
<b>Cyfanswm Gweinyddol arall</b>	<b>£10,000</b>	<b>£10,200</b>	<b>£10,404</b>	<b>£10,612</b>	<b>£10,824</b>	<b>£52,040</b>
<b>Technoleg Gwybodaeth</b>						
Nwyddau Traul TGCh	£2,000	£2,040	£2,081	£2,122	£2,165	
Trwyddedau	£4,000	£4,080	£4,162	£4,245	£4,330	
Meddalwedd	£0	£0	£0	£0	£0	
<b>Cyfanswm TG</b>	<b>£6,000</b>	<b>£6,120</b>	<b>£6,242</b>	<b>£6,367</b>	<b>£6,495</b>	<b>£31,224</b>
<b>Marchnata a Hyrwyddo</b>						
Lansio a Chyfathrebu Cychwynnol	£12,000	£0	£0	£0	£0	
Cyngor/Gwaith Marchnata Cychwynnol	£10,000	£0	£0	£0	£0	
Arddangosfeydd/Cynadleddau/Marchnata	£0	£2,000	£2,040	£2,081	£2,122	
Argraffu ac ati	£3,000	£3,060	£3,121	£3,184	£3,247	
<b>CYFANSWM Marchnata a Hyrwyddo</b>	<b>£25,000</b>	<b>£5,060</b>	<b>£5,161</b>	<b>£5,264</b>	<b>£5,370</b>	<b>£45,855</b>
<b>Costau Hyfforddi</b>						
Costau cyflwyno (yn cynnwys Hwylusydd)	£440,000	£450,000	£459,000	£468,180	£477,544	
Costau Cefnogi Ysgolion	£250,000	£255,000	£260,100	£265,302	£270,608	
Costau Cyfieithu	£50,000	£51,000	£52,020	£53,060	£54,122	
Deunyddiau/nwyddau traul Hyfforddi		£25,000	£25,500	£26,010	£26,530	
<b>Cyfanswm Costau Hyfforddi</b>	<b>£740,000</b>	<b>£781,000</b>	<b>£796,620</b>	<b>£812,552</b>	<b>£828,803</b>	<b>£3,958,976</b>
<b>CYFANSWM GWARIANT</b>	<b>£931,500</b>	<b>£975,055</b>	<b>£994,556</b>	<b>£1,014,447</b>	<b>£1,034,736</b>	<b>£4,950,294</b>

	Blwyddyn Ariannol 25/26	Blwyddyn Ariannol 26/27	Blwyddyn Ariannol 27/28	Blwyddyn Ariannol 28/29	Blwyddyn Ariannol 29/30	2il Gyfanswm 5 mlynedd	Cyfanswm 10 MI
<b>Pennawd</b>							
<b>Staff</b>							
Rheolwr	£48,304	£49,270	£50,255	£51,260	£52,285		
Swyddog Cyswllt	£41,403	£42,231	£43,076	£43,937	£44,816		
Cefnogaeth Weinyddol	£27,602	£28,154	£28,717	£29,291	£29,877		
Costau a theithio	£8,876	£9,053	£9,235	£9,419	£9,608		
<b>Cyfanswm Staff</b>	<b>£126,185</b>	<b>£128,708</b>	<b>£131,282</b>	<b>£133,908</b>	<b>£136,586</b>	<b>£656,669</b>	<b>£1,232,646</b>
<b>Rhent/Gwasanaethau ac ati</b>							
Rhent/Trethi	£33,122	£33,785	£34,461	£35,150	£35,853		
Gwasanaethau gan yr Awdurdod Lletya	£11,041	£11,262	£11,487	£11,717	£11,951		
Gwasanaethau ac ati	£16,561	£16,892	£17,230	£17,575	£17,926		
<b>Cyfanswm Rhent/Gwasanaethau</b>	<b>£60,724</b>	<b>£61,939</b>	<b>£63,178</b>	<b>£64,441</b>	<b>£65,730</b>	<b>£316,012</b>	<b>£602,235</b>
<b>Gweinyddol arall</b>							
Nwyddau Traul	£5,520	£5,631	£5,743	£5,858	£5,975		
Arall	£5,520	£5,631	£5,743	£5,858	£5,975		
<b>Cyfanswm Gweinyddol arall</b>	<b>£11,041</b>	<b>£11,262</b>	<b>£11,487</b>	<b>£11,717</b>	<b>£11,951</b>	<b>£57,457</b>	<b>£109,497</b>
<b>Technoleg Gwybodaeth</b>							
Nwyddau Traul TGCh	£2,208	£2,252	£2,297	£2,343	£2,390		
Trwyddedau	£4,416	£4,505	£4,595	£4,687	£4,780		
Meddalwedd	£0	£0	£0	£0	£0		
<b>Cyfanswm TG</b>	<b>£6,624</b>	<b>£6,757</b>	<b>£6,892</b>	<b>£7,030</b>	<b>£7,171</b>	<b>£34,474</b>	<b>£65,698</b>
<b>Marchnata a Hyrwyddo</b>							
Lansio a Chyfathrebu Cychwynnol	£0	£0	£0	£0	£0		
Cyngor/Gwaith Marchnata Cychwynnol	£0	£0	£0	£0	£0		
Arddangosfeydd/Cynadleddau/Marchnata	£2,165	£2,208	£2,252	£2,297	£2,343		
Argraffu ac ati	£3,312	£3,378	£3,446	£3,515	£3,585		
<b>CYFANSWM Marchnata a Hyrwyddo</b>	<b>£5,477</b>	<b>£5,587</b>	<b>£5,698</b>	<b>£5,812</b>	<b>£5,929</b>	<b>£28,503</b>	<b>£74,358</b>
<b>Costau Hyfforddi</b>							
Costau cyflwyno (yn cynnwys Hwylusydd)	£487,094	£496,836	£506,773	£516,909	£527,247		
Costau Cefnogi Ysgolion	£276,020	£281,541	£287,171	£292,915	£298,773		
Costau Cyfieithu	£55,204	£56,308	£57,434	£58,583	£59,755		
Deunyddiau/nwyddau traul Hyfforddi	£27,061	£27,602	£28,154	£28,717	£29,291		
<b>Cyfanswm Costau Hyfforddi</b>	<b>£845,380</b>	<b>£862,287</b>	<b>£879,533</b>	<b>£897,124</b>	<b>£915,066</b>	<b>£4,399,389</b>	<b>£8,358,365</b>
<b>CYFANSWM GWARIANT</b>	<b>£1,055,431</b>	<b>£1,076,540</b>	<b>£1,098,070</b>	<b>£1,120,032</b>	<b>£1,142,432</b>	<b>£5,492,505</b>	<b>£10,442,799</b>



**Data**

<b>Rheolwr</b>			
Cyflog	35,000	Cynhadledd(au) cychwynnol i lansio	10,000
Costau Cyflogaeth (@25%)	8750		
CYFANSWM	43,750	Costau cyflwyno y flwyddyn i gynnwys costau cyflogwr Costau	440,000 Cyfartaledd
<b>Cefnogaeth Weinyddol</b>			
Cyflog	20,000		
Costau Cyflogaeth (@25%)	5000		
CYFANSWM	25,000		
<b>Swyddog Cyswllt</b>			
Cyflog	30,000		
Costau Cyflogaeth (@25%)	7500		
CYFANSWM	37,500		
Gorbenion Cyflogaeth	25%		
Chwyddiant Cost (yn cynnwys cyflog)	2% y flwyddyn		

**Noder**

*Mae Airbus yn cyfrannu ~£350k y flwyddyn tuag at y gwaith hwn. Fel amcangyfrif, ystyrir bod yr holl gyflogwyr eraill yn GDD Cymru yn cyfrannu cyfanswm tebyg i hyn fel y byddai holl gyflogwyr GC. Mae hyn yn rhoi cyfartaledd o £350k yr isranbarth y flwyddyn.*

## CYFANSWM COST RANBARTHOL v AMCANGYFRIFON INCWM

(ar gyfer 3 Hwb STEM Isranbarthol)

Cyfnod Ariannol		GWARIANT CYFALAF			GWARIANT GWEITHREDOL			CYFANSYMAU			NIFEROEDD TARGED	
Dechrau	Diwedd	Amcan Wariant Cyfalaf (2% chwyddiant)	Cynllun Twf/LIC/drwy ofynion y Bwrdd Uchelgais	Cyfraniad y Sector Preifat	Amcan Wariant Gweithredol (@2% chwyddiant)	Cynllun Twf/LIC/drwy ofynion y Bwrdd Uchelgais	Cyfraniad y Sector Preifat	Cyfanswm Cost	Cyfanswm Cyfraniad y Sector Preifat T (yn cynnwys "mewn nwyddau/gwas.")	Cyfanswm Cynllun Twf/LIC/drwy ofynion y Bwrdd Uchelgais	Rhagfynegiad o ymyraethau myfyrwyr fel rhan o'r rhaglen STEMatig rhanbarthol (yn seiliedig ar 1 ymyrraeth y flwyddyn)	Cost y pen yr ymyrraeth
Ebr-20	Maw-21	£693,000	£693,000	£0	£2,794,500	£1,744,500	£1,050,000	£3,487,500	£1,050,000	£2,437,500	1000	£3,488
Ebr-21	Maw-22	£75,000	£75,000	£0	£2,925,165	£1,875,165	£1,050,000	£3,000,165	£1,050,000	£1,950,165	45000	£67
Ebr-22	Maw-23	£76,500	£76,500	£0	£2,983,668	£1,933,668	£1,050,000	£3,060,168	£1,050,000	£2,010,168	90000	£34
Ebr-23	Maw-24	£78,030	£78,030	£0	£3,043,342	£1,993,342	£1,050,000	£3,121,372	£1,050,000	£2,071,372	90000	£35
Ebr-24	Maw-25	£79,591	£79,591	£0	£3,104,208	£2,054,208	£1,050,000	£3,183,799	£1,050,000	£2,133,799	90000	£35
<b>CYFANSWM 5 ML</b>		<b>£1,002,121</b>	<b>£1,002,121</b>	<b>£0</b>	<b>£14,850,883</b>	<b>£9,600,883</b>	<b>£5,250,000</b>	<b>£15,853,004</b>	<b>£5,250,000</b>	<b>£10,603,004</b>	<b>316000</b>	
Cyfartaledd Cost y Pen												£50
<b>CYFANSWM 10 ML</b>		<b>£1,081,711</b>	<b>£1,081,711</b>	<b>£0</b>	<b>£31,328,398</b>	<b>£20,828,398</b>	<b>£10,500,000</b>	<b>£32,410,109</b>	<b>£10,500,000</b>	<b>£21,910,109</b>	<b>766000</b>	<b>£42</b>

Tud. 58

Amcan nifer o ddisgyblion ysgolion/ colegau yn y Gogledd (cyrsiâu'n ymwneud â STEM ar gyfer ôl-16) 90,000  
 Nifer yr ymyraethau pe bai pob disgybl yn cael un y flwyddyn 90,000  
 Nifer yr ymyraethau pe bai pawb yn bwrw'r targed o un y tymor 270000

## CRYNODEB O GOSTAU CYFALAF A GWEITHREDU AR GYFER Y TRI HWB STEM

Ar sail 5 Mlynedd a 10 Mlynedd

Blwyddyn Ariannol	Cyfnod	Hwb 1		Hwb 2		Hwb 3		CYFANSWM		CYFANSWM
		Gwariant Cyfalaf	Gwariant Gweithredu	Gwariant Cyfalaf	Gwariant Gweithredu	Gwariant Cyfalaf	Gwariant Gweithredu	Gwariant Cyfalaf	Gwariant Gweithredu	
20-21	12 mis	£231,000	£931,500	£231,000	£931,500	£231,000	£931,500	£693,000	£2,794,500	£3,487,500
21-22	12 mis	£25,000	£975,055	£25,000	£975,055	£25,000	£975,055	£75,000	£2,925,165	£3,000,165
22-23	12 mis	£25,500	£994,556	£25,500	£994,556	£25,500	£994,556	£76,500	£2,983,668	£3,060,168
23-24	12 mis	£26,010	£1,014,447	£26,010	£1,014,447	£26,010	£1,014,447	£78,030	£3,043,342	£3,121,372
24-25	12 mis	£26,530	£1,034,736	£26,530	£1,034,736	£26,530	£1,034,736	£79,591	£3,104,208	£3,183,799
<b>Cronnus</b>	<b>5 Mlynedd</b>	<b>£334,040</b>	<b>£4,950,294</b>	<b>£334,040</b>	<b>£4,950,294</b>	<b>£334,040</b>	<b>£4,950,294</b>	<b>£1,002,121</b>	<b>£14,850,883</b>	<b>£15,853,004</b>
Cyfanswm Cronnus			£5,284,335		£5,284,335		£5,284,335		£15,853,004	£15,853,004
<b>Cronnus</b>	<b>10 Mlynedd</b>	<b>£474,866</b>	<b>£10,442,799</b>	<b>£474,866</b>	<b>£10,442,799</b>	<b>£474,866</b>	<b>£10,442,799</b>	<b>£1,081,711</b>	<b>£31,328,398</b>	<b>£32,410,109</b>